

מכשירי WM
מופצת ממיסה
מופצת ממיסה
מכשירי WM
מכשירי WM אוטומטית

BEKO

1 אזהרות

בטיחות כללית סלועל אל תניח את המכונה על הרצפה מכוסה שטיח. חוסר זרימת אוויר מתחת למכונה עלול לחמם יתר על המידה חלקים חשמליים. זה עלול לגרום לבעיות במכונת הכביסה. סא • כבל החשמל או

תקע השקע פגום, עליך לבקש תיקון ממרכז שירות מורשה. •הכנס היטב את צינור הניקוז לתוך כלי הפריקה כדי למנוע דליפות מים ולאפשר למכונה לקלוט ולפרוק מים לפי הצורך. חשוב ביותר שצינורות כניסת המים והניקוז לא יתעקמו, ישברו או ייצבטו כאשר המכשיר נדחף למקומו לאחר התקנה או ניקוי.

•מכונת הכביסה נועדה להמשיך פועל לאחר הפסקת חשמל. מכונת הכביסה לא תחדש את התוכנית כאשר הכוח יחזור. לחץ על מקש "התחל/השהה/ביטול" למשך שלוש שניות כדי לבטל את התוכנית (ראה "ביטול תוכנית") • ייתכן שיש מעט מים במכונה

כאשר אתה מקבל אותו. זה נורמלי ונובע מתהליך בקרת האיכות. זה לא גורם נזק למכונה. קלח • מהבעיות ש

יכול להתעורר יכול להיות בגלל תשתית. לחץ על מקש "התחל/השהה/ביטול" למשך שלוש שניות כדי לבטל את התוכנית שהוגדרה במכשיר לפני שתתקשר לשירות מורשה.

כביסה ראשונה •בצע את הכביסה הראשונה עם חומר ניקוי אך מבלי להעמיס את המכשיר והשתמש בתוכנית "כנתה 90 מעלות צלזיוס". קודב-ישה-

חיבורי מים חמים וקרים בעת התקנת המכונה.

סא •הנתיך או המתג החשמלי מפסק החשמל הוא פחות מ-61 אמפר, בקש מחשמלאי מוסמך להתקין נתיך או מפסק של 16 אמפר. אלליקשר אם נעשה בו שימוש

עם או בלי שנאי, אל תזניחו את החשיבות של ביצוע התקנת הארקה על ידי חשמלאי מוסמך. חברתנו לא תהיה אחראית לכל נזק שעלול להיווצר אם נעשה שימוש במכונה על קו לא מקורקע.

רומשל על חומרי אריזה

הרחק מהישג ידם של ילדים או השלך אותם על ידי מיון בהתאם לתקנות פינוי הפסולת.

שימוש מיועד רצומיזה תוכנן לשימוש ביתי. ניתן להשתמש במכשיר רק לשטיפה ולשטיפה של טקסטיל בעלי סימון המציין שהם מתאימים למכונת כביסה.

הוראות בטיחות •מכשיר זה חייב להיות מחובר לשקע מוארק המוגן על ידי נתיך בעל קיבולת נאותה. •צינורות האספקה והניקוז חייבים תמיד להיות מאובטחים היטב ולהישאר במצב מושלם.

•חבר היטב את הצינור

יש נלקז לכיור או לאמבטיה לפני הפעלת המכונה. אתה יכול לשרוף את עצמך בגלל טמפרטורת הכביסה הגבוהה של המים!

•לעולם אל תפתח את דלת ההטענה או הסר את המסנן כאשר יש מים בתוף. •נתק את המכונה כאשר אינה בשימוש.

להשתמש

סלועל אל תשטוף את המכשיר עם צינור! קיימת סכנת התחשמלות! •לעולם אל תיגע בתקע עם הידיים רטוב. אל תפעיל את המכונה אם הכבל או התקע פגומים. •במקרה של בעיות תפעול שלא ניתן לפתור בעזרת המידע במדריך הפעלה:

הבכיאת המכשיר, נתק אותו מהחשמל, כבה את אספקת המים ופנה למרכז השירות המורשה. אם ברצונך להשליך את המכונה שלך, תוכל לפנות לסוכן המקומי שלך או למרכז איסוף פסולת מוצקה בעירייה כדי לברר כיצד לעשות זאת.

אם יש ילדים בבית... •הרחק אותם מהמכונה הפועלת. אל תיתן להם לגעת בכך. •סגור את דלת ההטענה בשר יציאה מאזור מכונת הכביסה.

התקנה הסר את חיזוקי האריזה הטה את

המכונה כדי להסיר חיזוקים אלה.

הסר את החיזוקים על ידי משיכת הסרט.

פתיחת מנעולי הובלה

א לפני הפעלת המכשיר,

תצטרך להסיר את ברגי הבטיחות! אחרת מכונת

הכביסה תינזק!

1. שחרר את כל הברגים בעזרת מפתח ברגים עד

שהם מסתובבים בחופשיות ("C")

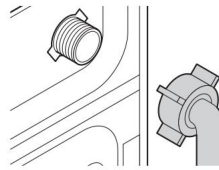
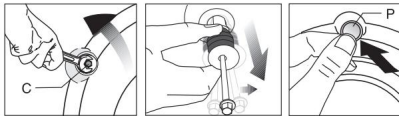
2. הסר את ברגי האבטחה אל

הובלה על ידי סיבובם בעדינות.

3. הנה את הכיסויים (תמצא אותם בתיק, יחד עם

מדריך ההפעלה) לתוך החורים בלוח האחורי.

("P")



אטמים עבור הנותרים) מונחים על הצינורות. יש להשתמש באטמים אלו בקצוות הצינור המחובר בין כניסת המים למכונה. יש למקם את הקצה החלק של הצינור שיש לו מסנן בצד הברז בזמן שהקצה הזוויתי הולך על המכונה. הדקו את אגוזי הצינור בחוזקה ביד; לעולם אל תדקו אותם עם צבת. ויאילחבר דגמים עם כניסת מים אחת לברז המים החמים.

בעת החלפת המכונה לאחר תחזוקה או ניקוי, הקפו שהצינורות לא יהיו מעוקמים, צבועים או חסומים.

חיבור לניקוז ניתן להניח את צינור הזרמת המים על קצה הכיור או האמבטיה. יש

למקם את צינור הניקוז בקוון בלתי נשקף כדי שלא ייצא מהבית.

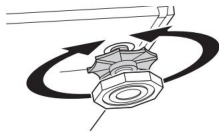
ג לעולם אל תעביר את המכשיר ללא ברגי הבטיחות במקומם היטב!

חשוב: יש לחבר את קצה צינור הניקוז ישירות

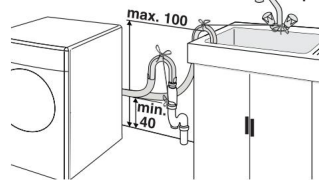
לניקוז הביוב או לאמבטיה. יש למקם את הצינור

כאונן הרגליים A אלא תשתמש בכלים כדי לשחרר את האומים. זה עלול להזיק להם.

גובה של 40 ס"מ מינימום ומקסימום 100 ס"מ. אם הצינור עלול לנזק לאחר הנחתו בגובה הרצפה או ברצף מאונן (פחות מ-0.04 ס"מ), להתאים אותם כדי שהמכונה ישרה ויציבה.



3. חשוב: הדקו מחדש את האומים.



הפרשת המים קשה והכביסה עלולה לצאת רטובה. יש להכניס את הצינור לניקוז יותר מ-51 ס"מ. אם הוא ארוך מדי, אתה יכול לבקש לקצץ אותו. ראוהא.המרבי של הצינורות

המשולב לא יעלה על 3.2 מ'.

חיבור חשמלי

חבר מכשיר זה לשקע מוארק המוגן על ידי נתיך מדורג

• חבר צינורות מיוחדים

מסופק לשסתומי צריכת המים של המכונה.

לעומנת למנוע איבוד מים בנקודות החיבור,

מסופקים אטמי גומי (ארבעה אטמים לדגמים עם

צריכת מים כפולה ושניים

מתאים.

חשוב: • החיבורים חייבים לעמוד בתקנות הלאומיות.
• הגנת המתח והנתיכים המותרים מצוינים בסעיף
"מפרט טכני". • המתח שצוין חייב להיות שווה למתח
הרשת. • אין ליצור חיבור ל

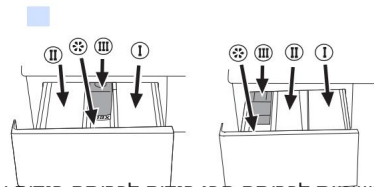
קיבולת עומס נכונה

ג בצע את ההוראות ב"טבלה של
בחירת תוכנית". תוצאות הכביסה אינן טובות
כאשר
המכונה עמוסה יותר על המידה.
טעינת דלת הדלת ננעלת במהלך פעולת התוכנית
וסמל הדלת הנעילה מואר (איור. (13i-33ניתן לפתוח
את הדלת ברגע שהסמל אינו נראה עוד.

דרך כבלים מאריכים ואין להשתמש במספר תקעים.

אם כבל החשמל פגום, יש להחליף אותו על ידי חשמלאי מוסמך.
חומרי ניקוי ומרככים מיכל חומרי ניקוי למיכל חומר
הניקוי שלושה תאים: ישנם שני סוגים של מכשירי ניקוי,
בהתאם לגודל המכונה. את המלשיר עד לתיקון! קיימת סכנת התחשמלות!

(I) -כביסה מוקדמת (II) -כביסה ראשית (III) -
סיפון (I) -מרכז



3 הכנות ראשוניות לכביסה הכן בגדים לכביסה בגדים עם אביזרי מתכת כגון חזיות, אבזמי גורה וכפתורי מתכת
יפגעו במכונה. הסר חומרת מתכת או הנח פריטים בתיק לבוש, ציפית או דומה. ןיימכביסה לפי סוג וצבע של
חומר ניקוי, מרכז כביסה וחומרי ניקוי אחרים הוסף
חומר ניקוי ומרכז כביסה לפני תחילת תוכנית הכביסה.

לעולם אל תפתח את המגירה עם מתקן חומרי הניקוי
במהלך פעולת תוכנית הכביסה!

בעת שימוש בתוכנית ללא שטיפה מוקדמת, אין

להכניס חומר ניקוי למאגרי המים המותאמת. פעל תמיד לפי ההמלצות על תוויות הלבוש. • הניחו חפצים
קטנים כמו גרבי תינוק וגרבי ניילון וכו'. בשקית כביסה, ציפית או משהו דומה. זה ימנע מהבגדים שלך ללכת
לאיבוד. • שטפו מוצרים המסומנים "כביסה במכונה" או "כביסה ידנית" בתוכנית המתאימה. • אין לשים
כמויות חומר ניקוי רבות לכביסה
תלויה בנפח הכביסה, במידת הלכלוך ובקשיות המים.
• אין להשתמש ביותר מהמומלץ ב

חבילה. זה מונע בעיות שנגרמות מעודף קצף
ושטיפה לא נכונה, וגם חוסך כסף ובסופו של דבר
מגן על הסביבה.

לעולם אל תחרוג מסימן המפלט (>מקסימום
<)אם תעשה זאת, תבזבז מרכז כביסה שלא
נעשה בו שימוש. לא-תשתמש בחומר ניקוי נוזלי
כדי להשתמש בפונקציית הדחיית הכביסה.

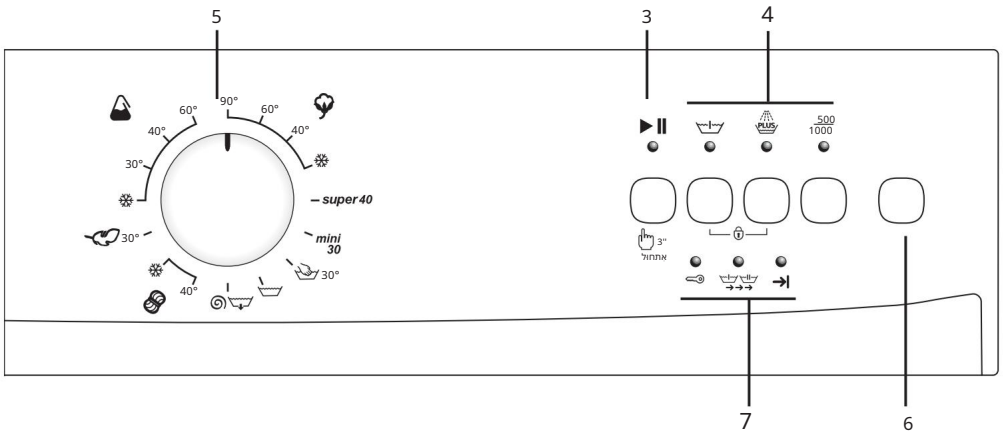
לבן וצבעוני. בגדים חדשים בצבע כהה יכולים
לדהות הרבה.
שטפו אותם בנפרד.
• השתמשו באנלינים ובצבעים לצביעת בגדים
ומסירי כתמים המתאימים למכונות כביסה.
ציית תמיד להוראות של

מכולה.

•לכבס מכנסיים ובגדים עדינים ב
להפוך.

בבחירת תוכנית והפעלת המכונה

לוח בקרה



- 1 - בורר כוונן מהירות סיבוב *
- 2 - מפתח השהיה *
- 3 - מקש התחל/השהה/ביטול
- 4 - מקשי פונקציות עזר
- 5 - בורר תוכניות

- 6 - מקש הפעלה וכיבוי
- 7 - אינדיקטורים לניטור תוכנית
- 8 - מחוון נעילת ילדים *

*בהתאם לדגם המכונה שלך

הפעלת המכונה ניתן להכין את המכשיר לבחירת תוכנית על ידי לחיצה על כפתור "הפעלה/כיבוי". כאשר כפתור "הפעלה/כיבוי" נלחץ, נורית האזהרה נדלקת ומציינת שהדלת לא נעולה.

לחץ שוב על הלחצן "הפעלה/כיבוי" כדי לכבות את המכשיר.

בחירת תוכנית בחר מטבלת המחוונים את תוכנית הכביסה והטמפרטורה הנוחים ביותר בהתאם לסוג, כמות וזרגת הלכלוך של הכביסה. בחר את התוכנית הרצויה בעזרת מקש בחירת התוכנית.

ג כל אחת מהתוכניות הללו מהווה תוכנית כביסה שלמה, הכוללת מחזורי כביסה, שטיפה ובמידת הצורך סחיטה.

60°C	בגדים מלוכלכים בדרך כלל, פשתן עמיד לצבע, ביוגוד כותנה או סינתטי, ופשתן לבן מלוכלך קלות. בגדים מעורבים, כולל סינטטיים וצמר, וכן בגדים עדינים.
40°C-30°C-קר	

תוכניות מוגבלות על ידי מהירות הסחיטה הגבוהה ביותר המתאימה לסוג הבגד המסוים הזה.

תוכניות עיקריות זמינות מספר תוכניות עיקריות, המתאימות לסוגים שונים של בדים: הנתוכים תוכנית זו, ניתן לכבס בגדים כבדים. הכביסה תנקה בתנועות נמרצות במהלך מחזור כביסה ארוך יותר. בדים סינתטיים עם תוכנית זו, אתה יכול לכבס בגדים פחות עמידים. המכונה מבצעת תנועות כביסה עדינות יותר ומשתמשת במחזור כביסה קצר יותר, בהשוואה ל

90°C	בגדים מלוכלכים רגילים, כותנה ופשתן לבן.
------	---

C עבור בגדים עדינים, עליך לבחור במהירות סחיטה נמוכה.

בורר מהירות סחיטה ניתן לסובב את הבגדים במהירות הגבוהה ביותר האפשרית באמצעות הבורר בדגמים עם מקש בחירת מהירות סחיטה. כדי להגן על הבגדים שלך, המכונה לא תסתובב מהר יותר מ-008 סל"ד בתוכניות בד סינטי ו-006 סל"ד בתוכניות צמר. יתר על כן, אם ברצונך לדלג על מחזור הסחיטה ולהסיר את הבגדים שלך ממכונת הכביסה, סובב את חוגת הסל"ד למצב "ללא סחרור".

כאשר אין בורר מהירות סחיטה, המכונה תסתובב בסל"ד הגבוה ביותר האפשרי בהגדרת ברירת המחדל של התוכנית שנבחרה.

תוכנית "כותנה". מומלץ לבגדים מבדים סינטיים (כגון חולצות, חולצות, בגדים בשילוב של בדים סינטיים וכותנה וכו'). עבור וילונות ותחרה, מומלצת תוכנית "סינטי", 40הכוללת פונקציות קדם-כביסה ומניעת קמטים. • עדין עם תוכנית זו, אתה יכול לכבס בגדים עדינים.

יש לו תנועות כביסה עדינות יותר, ובניגוד לתוכנית "סינטי", הוא אינו מבצע סחרור ביניים. • צמר עם תוכנית זו ניתן לכבס פריטי צמר המתאימים למכונת כביסה. כביסה על ידי בחירת הטמפרטורה המתאימה כפי שמצוין על תווית הבגד. מומלץ להשתמש בחומר ניקוי המתאים לבגדי צמר. • כביסה ידנית השתמש בתוכנית זו עבור בגדי צמר או עדינים שכתרתם "אין לכבס במכונה" ועבורם מומלץ לכבס ביד.

נקו את הכביסה בתנועות עדינות מאוד, מבלי לפגוע בבגדים.

תוכניות נוספות תוכניות נוספות זמינות גם במקרים מיוחדים: C תוכניות נוספות עשויות להשתנות בהתאם לדגם המכשיר שלך.

• סופר תוכנית זו מכבסת לתקופה ארוכה יותר ב-04 מעלות צלזיוס ונותנת תוצאה זהה לתוכנית "כותנה 60 מעלות צלזיוס", ולכן חוסכת באנרגיה חשמלית. זה מתאים לבגדים שבהם לא ניתן להשתמש בתוכנית "כותנה 60 מעלות צלזיוס".

• מיני תוכנית זו משמשת לכבס במהירות (30 דקות) כמות קטנה של בגדי כותנה מזלזלים קלות.

תוכניות מיוחדות אם אתה צריך יישומים ספציפיים, אתה יכול לבחור כל אחת מהתוכניות הבאות: • שטיפה תוכנית זו משמשת כאשר ברצונך לשטוף או עמילן בנפרד. • ניקוי+סחיטה תוכנית זו מסתובבת במהירות הסחיטה המקסימלית לדקה בהגדרת ברירת המחדל לאחר שהמים עזבו את המכונה.

טבלת תוכניות וצריכה

תכנית											
כזת										•	••
כזת										•	••
כזת										•	••
5-78										•	••
בדים										•	••
בדים										•	••
בדים										•	••
5 0.36									••	•	••
5 0.36									••	•	••
500										•	••
3 0.17										•	••

* : יניתן לבחירה

נבחר אוטומטית, לא ניתן לבטל.
 (**: תוכנית תווית אנרגיה (EN 60456)

צריכת המים והחשמל ומשך התוכנית עשויים להיות שונים מהערכים המצוין בטבלה, עקב הבדלים בלחץ, קשיות וטמפרטורת המים, ה סוג וכמות הבגדים, פונקציות העזר שנבחרו, כמו גם תנודות של מתח האספקה.

פונקציות העזר בטבלה עשויות להשתנות בהתאם לדגם המכשיר שלך.

פונקציות עזר מקשי בחירת פונקציות עזר בחר את פונקציות העזר הדרושות לפני תחילת התוכנית.

מהירות בכל פעם שאתה רוצה לסובב את הבגדים שלך מתחת למהירות הסחיטה המרבית. כאשר לחצן הפחתת המהירות נלחץ, מהירות הסחיטה תהיה המינימלית המצוינת בלוח הסל"ד.

C מקשי פונקציית העזר בטבלה עשויים להשתנות בהתאם לדגם המכונה שלך.

ללא סיבוב אתה יכול להשתמש בתוכנית זו אם אינך רוצה לסובב את הבגדים שלך בתום תוכנית הכביסה לבגדי כותנה, סינטיים, צמר או בגדים עדינים.

בחירת פונקציית עזר

אם נבחרה פונקציית עזר שלא אמורה להיבחר עם פונקציה אחרת שנבחרה בעבר, הפונקציה הראשונה תבוטל והאחרונה תישאר פעילה.

כביסה קרה אם ברצונך לכבס את הבגדים במים קרים, תוכל להשתמש בתוכנית זו.

לדוגמה: אם תבחר תחילה בשיטה מוקדמת ולאחר מכן בכביסה מהירה, הכביסה המוקדמת תבוטל והכביסה המהירה תישאר פעילה.

הפעלת התוכנית לחץ על מקש "התחל/השהה/ביטול" כדי להפעיל את התוכנית. הלחצן "התחל/השהה/ביטול" יידלק כדי לציין את תחילת התוכנית. הדלת ננעלת ונורית "דלת" כבה.

לא ניתן לבחור פונקציית עזר שאינה תואמת לתוכנית. (ראה "תרשים בחירת תוכנית")

התקדמות התוכנית ההתקדמות של תוכנית פועלת תוצג על מחוון המעקב.

קדם כביסה קדם כביסה שווה את זה רק אם הבגדים מלוכלכים מאוד. ללא שיטה מוקדמת, זה חוסך חשמל, מים, חומרי ניקוי וזמן. כביסה מוקדמת ללא חומר ניקוי מומלצת עבור תחרה ויילונות.

בתחילת כל שלב בתוכנית, נורית החיווי המתאימה תידלק וזו שמציינת את השלב שהושלם תיכבה.

שיטה נוספת בעזרת פונקציה זו, ניתן להגדיל את מספר שלבי השיטה. כך מצטמצם הסיכון הניקוי יישאר בבגדים ישפיע על עורם של אנשים רגישים.

אם המכונה אינה מסתובבת, התוכנית יכולה להיות במצב "שמור על שיטה" או שמערכת תיקון הסחיטה האוטומטית הופעלה מכיוון שהכביסה מפוזרת בצורה גרועה בתוך המכונה.

ללא שיטה אם אינך רוצה להוציא את הכביסה מיד לאחר הכביסה בתוכנית של כותנה, סינטי, צמר או בדים עדינים, תוכל להשאיר את הבגדים בתוך מכונת הכביסה שקועים במי השיטה האחרונים על ידי לחיצה על "השהית שיטה" כדי למנוע מהם להתקמט. לאחר תהליך זה, אתה יכול לסובב את הכביסה ע"י לחיצה על מקש "התחל/השהה/ביטול" או שאתה יכול לסיים את התוכנית ע"י לחיצה ממושכת על הכפתור האמור במשך 3 שניות. תונומבי-המצוידות במקש או לחצן בחירת מהירות סחיטה, אתה יכול בחר את מהירות הסחיטה ע"י לחיצה על המקש האמור ולאחר מכן לחיצה על מקש "התחל/השהה/ביטול" הרקמבי-של מכונת ללא בורר מהירות סחיטה, ניתן לסיים את התוכנית ללא מחזור סחיטה ע"י לחיצה על ה"מקש". התחל / "Pause/Cancel" ולאחר מכן רוקן את המים. אם ברצונך לסובב את הבגדים, תוכל לעשות זאת על ידי בחירה בתוכנית "ריק+ספין".

שינוי הבחירה לאחר הפעלת התוכנית תוכל להשתמש בפונקציה זו לאחר שהמכונה שלך התחילה לכבס קבוצות שונות של טקסטיל באותו עומס של בגדים בטמפרטורה גבוהה או נמוכה יותר. עליך לבטל את התוכנית המתנהלת כדי לשנות את הכביסה.

לדוגמה, לחץ והחזק את מקש "התחל/השהה/ביטול" למשך שלוש שניות כדי לבחור בתוכנית "כותנה 40" במקום "כותנה 60". את התוכנית "כותנה 40" על ידי סיבוב בורר התוכנית. לחץ על מקש "התחל/השהה/ביטול" כדי להפעיל את התוכנית.

הכנס את המכונה לזמן המתנה

לחץ לרגע על מקש "התחל/התחל".

השהה/ביטול" כדי להעביר את המכשיר שלך למצב "פסק זמן". ניתן לבטל או לבחור פונקציות עזר בהתאם לשלב התוכנית. ניתן לפתוח את הדלת אם מפלס המים מתאים. פחית

הפחתת מהירות אתה יכול להשתמש בלחצן הפחתת מהירות

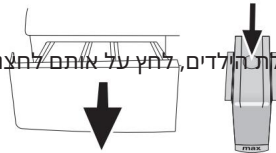
להוסיף/להסיר בגדים על ידי פתיחת הדלת.

5 תחזוקה וניקוי מיכל חומרי ניקוי הסר כל הצטברות

על האילדום תיארן לרזון על הצטברות חומרי ניקוי על המיכל. לפעול את הפקדים באמצעות מערכת נעילה מיוחדת. במקרה זה, הלא ניתן לסייע שמיים סתומים פועלים ומשוך אליך עד שהמיכל יוסר מהמכונה.

כדי להכניס את המכונה למצב נעילת ילדים, לחץ על פונקציות עזר מס' 1 ומספר 2 משמאל למשך 3 שניות. נורית החיווי עבור פונקציית העזר הראשונה תידלק כל הזמן.

כדי לבטל את נעילת הילדים, לחץ על אותם לחצנים למשך 3 שניות.



ג אם מים ומרכך אתה מתחיל מצטברים בכמויות החורגות מהרגיל, אז יש לנקות את הסיפון.

2. נקו את מיכל ההפקה והסיפון עם הרבה מים חמים בכיור.

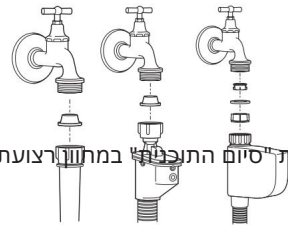
3. החלף את המיכל לתוך הדיור לאחר הניקוי. בדוק אם הסיפון נשאר במקומו המקורי.

סיום התוכנית על ידי ביטול אם ברצונך לבטל את התוכנית שנבחרה, לחץ על כפתור

"התחל/השהה/ביטול" למשך שלוש שניות. המכונה מתחילה לרוקן את המים. נוריות החיווי "כביסה" ו"סיום התוכנית" יידלקו. מחווני "התחל/השהה/ביטול" ו"כביסה" יכבו לאחר השלמת תהליך הריקון ונורית "דלת" תחל להבהב. מנורת "דלת" תישאר דולקת כל הזמן כאשר הדלת לא נעולה.

מסנני כניסת מים ישנם מסננים בקצה כל שסתום צריכת מים, בגב המכונה, וגם בקצה כל צינור כניסת מים המחובר לברז. מסננים אלו מונעים מחומר זר ולכלוך מהמים להיכנס למכשיר. יש לנקות אותם כשהם מתלכלכים.

אם התוכנית מבוטלת באמצע התהליך, מחווני הנוריות "כביסה" ו"סיום התוכנית" יידלקו. המכונה יכולה לרוקן את כל המים או להכניס מים עד שלוש פעמים כדי לקרר את הבגדים ולהשלים את תהליך הריקון. לאחר השלמת תהליך פריקת המים, נורית החיווי "כביסה" תכבה, נורית החיווי "התוכנית הסתיימה" תידלק ונורית "הדלת" תבהבה כל הזמן עד לפתיחת הדלת.



סוף התוכנית נורית סיום התוכנית במתחיל רצועת התוכנית תידלק כאשר התוכנית הסתיימה.

הנורית תידלק כשנורית סיום התוכנית תידלק. נורית "דלת" יהיו דולקות כל הזמן.

מתאימה. אם המסננים מלוכלכים מאוד, ניתן להסיר אותם בעזרת חלפתים ולחברם מחדש לנקות אותם.

רסה את המסננים והאטמים בקצה השטוח של

אנפיות בפיסת הקש נקיה רפידות מתחת למיכל. אם הדלת נעולה, נורית "הדלת" תישאר דולקת. אם הדלת עדיין נעולה, נורית "הדלת" תמשוך להבהב עד לפתיחת הדלת.

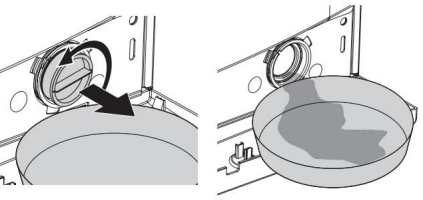
פלחה בזהירות את האטמים והמסננים במקומם. לחץ על נורית סיום התוכנית כדי לכבות את המכשיר.

ניקוז המים שנתרו וניקוי מסנן המשאבה המכשיר שלך מצויד במערכת סינון המבטיחה פריקת מים נקייה יותר שמאריכה את חיי המשאבה על ידי מניעת אלמנטים מוצקים, כגון לחצנים, מטבעות ומוך מהמשאבה. לחסום אותו בזמן הכביסה מים זורמים. אם המכונה לא מנקזת מים, מסנן המשאבה עלול להיות סתום.

תצטרך לנקות אותו כל שנתיים או בכל פעם שהוא נסתם. יש צורך לנקז מים כדי לנקות את מסנן המשאבה.
 • בנוסף, יש לנקז את המים לחלוטין במקרים הבאים:
 • לפני הובלת המכונה (לדוגמה, אם אתה עובר דירה)
 • כאשר קיימת סכנת כפור לנקות את המסנן המלוכלך ולנקז את המים; 1-נתק את המכונה כדי להפסיק את אספקת החשמל.

יתכן שיש מים ב-09°C בתוך מכונה. לכן, יש לנקות את המסנן רק לאחר שהמים בפנים התקררו כדי למנוע כוויה.

2- **פתיחת המכסה (בנישון השעון)** המסנן יכול להיות עשוי מחלק אחד או שניים, בהתאם לדגם המכונה.

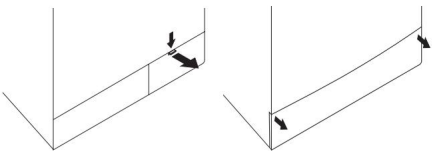


• הנח מיכל בעל קיבולת גדולה לפני הפילטר כך שיקבל את המים המגיעים מהפילטר. • שחררו את

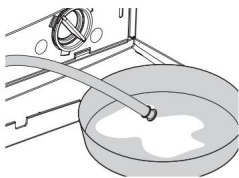
נגד כיוון השעון) עד שמתחילים לצאת ממנו מים.

אם הוא מורכב משני חלקים, לחץ כלפי מטה על הלשונית במכסה ומשוך את החלק אליך. כווננו את זרם המים לכיוון המיכל שהנחתם מול המסנן. אתה יכול להשתמש במטלית כדי לספוג כל מים שנשארו. **אם יש לך מסנן מחליף**, ייתכן שתצטרך להחליף אותו ופתחו אותו. את מסנן המים עד שהוא רופף לחלוטין והסר אותו. נקתה כל שאריות בפנים, וכן

3- **חלק מהדגמים שלנו מגיעים עם צינור חלופי.** לאחרים אין את זה.



אם המוצר שלך מגיע עם צינור ניקוז חירום, אנא בצע את הפעולות הבאות, כפי שמצוין באיור שלהלן:



• רסה את צינור יציאת המשאבה מהבית שלו. • הנח מיכל בעל קיבולת גדולה בקצה הצינור. מסננים את

גם הסיבים, אם יש, סביב המדחף. • אם למוצר שלך יש פונקציה עם חריצי מפליט מים, הקפד להתאים את המסנן בתוך הבית שלו במשאבה. לעולם אל תאלץ את המסנן בכוח בזמן שאתה מחליף אותו במארז שלו.

הכנס את המסנן במלואו למארז, אחרת מים עלולים לדלוף דרך המכסה.

4- **סגור את מכסה המסנן.** סגור את מכסה המסנן בשני חלקים במכונה שלך על ידי לחיצה על הלשונית העליונה.

סגור את מכסה המסנן מחלק אחד במכשיר שלך על ידי הצמדת הלשוניות בתחתית למקומם ודחיפה למעלה.

בבעיות והצעות לפתרונות

בעיה	סיבה ייתכן שהמכונה נכנסה	הסבר/הצעה
לא ניתן להפעיל או לבחור את התוכנית.	למצב הגנה עצמית עקב בעיות תשתית (מתח קווי, לחץ מים וכו').	הפעל מחדש את המכשיר על ידי לחיצה על מקש "התחל/השהה/ביטול" למשך שלוש שניות. (ראה סעיף "ביטול תוכנית")
	מחסור בצנרת או המסתובב המשאבה.	בדוק שהאטמים על צינורות כניסת המים נמצאים במקומם. הדק בחוזקה את צינור כניסת המים לברז. ודא שמסנן המשאבה סגור היטב.
המכונה עצרה רגע לאחר תחילת התוכנית.	המכונה עשויה להפסיק זמנית עקב הפסקת חשמל.	הוא יתחיל לפעול שוב כאשר המתח יחזור לרמה הרגילה.
צנטריפוגה ללא קיסר.	ייתכן שהבגדים לא יהיו מפוזרים בצורה נכונה באופן שווה בתוף.	ייתכן שמערכת תיקון הסחיטה האוטומטית הופעלה עקב חלוקה לקויה של בגדים בתוף. ייתכן שהכביסה בתוף התוף נקברה יחד (בגדים ממולאים בשקית). יש צורך לסדר מחדש את הבגדים ולסובב אותם שוב. הסיבוב אינו מתבצע כאשר הבגדים אינם מפוזרים באופן שווה בתוף התוף כדי למנוע נזק למכונה ולסביבתה.
לשטוף ללא הרף. הזמן שנותר לא נספר לאחור.	המכונה לא יספור לאחור עד שהמכונה תתחיל ברכמת המים הרכה.	במקרה שהספירה לאחור מושהית עם כניסת מים: הטיימר לא יספור לאחור עד שהמכונה תתחיל ברכמת המים הרכה. המכונה תחכה עד שהיד מספיק מים כדי למנוע מתוצאת הכביסה להיות גרועה בגלל מחסור במים. רק אז הטיימר יתחיל לעבוד.
	הטיימר לא יופעל עד שתגיע הטמפרטורה של התוכנית שנבחרה.	אם הספירה לאחור נפסקה במהלך שלב החימום: הטיימר לא יופעל עד שתגיע הטמפרטורה של התוכנית שנבחרה.
	אם הספירה לאחור נעצרה במהלך שלב הסחיטה: ייתכן שהבגדים לא יהיו מפוזרים באופן שווה בתוף המכונה.	ייתכן שמערכת תיקון הסחיטה האוטומטית הופעלה עקב חלוקה לקויה של בגדים בתוף. ייתכן שהכביסה בתוף התוף נקברה יחד (בגדים ממולאים בשקית). יש צורך לסדר מחדש את הבגדים ולסובב אותם שוב. הסיבוב אינו מתבצע כאשר הבגדים אינם מפוזרים באופן שווה בתוף התוף כדי למנוע נזק למכונה ולסביבתה.

מפרטים

	W1000	W800	W600	W400
קיבולת מקסימלית של עומס יבש (ק"ג)	5	5	5	5
גובה (ס"מ)	84	84	84	84
רוחב (ס"מ)	60	60	60	60
עומק (ס"מ)	45	45	45	45
משקל נקי (ק"ג)	60	60	60	60
שקע חשמל (V/Hz)	230 וולט / 50 הרץ / 230 וולט / 50 הרץ / 230 וולט / 50 הרץ / 230 וולט / 50 הרץ			
זרם כולל (A)	10	10	10	10
אנרגיה כוללת (W)	2200	2200	2200	2200
מהירות הסיבוב (סל"ד מקסימלי)	1000	800	600	400

המפרטים של מכשיר זה עשויים להשתנות ללא הודעה מוקדמת כדי לשפר את האיכות. של המוצר. האוויר במדריך זה הם סכמטיים וייתכן שאינם מדויקים שווה למוצר שיש לך.

הערכים המצוינים על תוויות המכונה או בתיעוד הושגו במעבדה, בהתאם לתקנים הרלוונטיים. בהתאם לתנאי הפעלה והסביבה של המכשיר, ערכים אלה עשויים להשתנות.

מוצר זה משלב את הסמל לאיסוף סלקטיבי של פסולת ציוד חשמלי ואלקטרוני.

המשמעות היא שיש לטפל במוצר זה תוך התחשבות בהנחיה אירופאית 2002/96/EC על מנת למחזר או לשחזר כדי למזער את השפעתו בסביבה. לפרטים נוספים נא לפנות לרשויות משרדים מקומיים או אזוריים הקרובים לביתך.

מוצרים אלקטרוניים שאינם כלולים בתהליך האיסוף הסלקטיבי הם עלול להיות מסוכן לסביבה ולבריאות האדם עקב נוכחותם של חומרים מסוימים



אינטנסיבי	בלוי שטיפה	אקספרס	רחוץ מהיר	שמיכה	שטיפה	PLUS	°C	°C	קור
				קדם כביסה שטיפה ריק ספין ספין ללא סרקות	דלת	רחוץ	סוף	חסמה	אנטי-פארנינג

1 הודעות

בטיחות כללית • לעולם אל תניח את המכונה שלך על רצפת שטיח.

אחרת, חוסר זרימת האוויר מתחת למכונה שלך עלול לגרום להתחממות יתר של חלקים חשמליים.

זה עלול להוביל לבעיות במכונת הכביסה שלך. •אם כבל החשמל או התקע החשמלי פגומים, עליך להתקשר לסיוע מורשה כדי לתקן אותם. • חטבא • היטב את צינור האספקה

ניקוז בתא הפריקה כדי למנוע כל נזילת מים וכדי לאפשר למכונה להעביר ולהזרים מים כראוי. חשוב מאוד שצינורות כניסת המים והניקוז לא יהיו מעוקמים, צבועים או ישברו כאשר הציוד מופעל לאחר התקנתו או ניקויו. •מכונת הכביסה שלך מתוכנתת

להמשיך לפעול במקרה של הפסקת חשמל. המכשיר שלך לא יחדש את התוכנית שלו כאשר הכוח ישוחרר. לחץ על הכפתור

"התחל/השהה/ביטול" למשך 3 שניות כדי לבטל את התוכנית (ראה: ביטול תוכנית) •ייתכן שיהיו מעט מים במכשיר שלך בעת קבלתה. זה נובע מתהליך בקרת האיכות והוא נורמלי. זה לא מזיק למכונה שלך. המכשיר יעבוד שעות עלולות

המפגש עלול להיגרם על ידי התשתית. לחץ על לחצן "התחל/השהה/ביטול" למשך 3 שניות כדי לבטל את התוכנית שהוגדרה במכשיר שלך לפני שתתקשר לשירות מורשה.

שימוש ראשון • בצע את תהליך ההתקנה הראשון שלך

כביסה ללא העמסת המכונה ועם חומר ניקוי, בתוכנית "כותנה אדוו". • 90°C שחיבורי המים החמים והקרים עשויים כהלכה בעת התקנת המכונה שלך. •אם נתיך החשמל או מפסק החשמל נמוך מ-61 אמפר, אנא התקשר לחשמלאי מוסמך כדי להתקין נתיך או מפסק של 16 אמפר. שומישיב-עם או בלי שניא, הקפד להארקה על ידי חשמלאי מוסמך. החברה שלנו לא תישא באחריות לכל נזק

נגרם כתוצאה משימוש במכונה ללא חיבור הארקה. קיחרה-יאת חומרי האריזה מהישג ידי של ילדים או השלך אותם בהתאם לתקנות הפסולת.

שימוש מיועד רצומיזה מיועד לשימוש

ביתי. •יש להשתמש בציוד רק לכביסה וייבוש של בדים המצוינים למטרה זו.

הוראות בטיחות •ציוד זה חייב להיות מחובר לשקע הארקה המוגן על ידי נתיך בעל קיבולת מתאימה. • צינורות האספקה והניקוז חייבים תמיד להיות קבועים היטב ובמצב מושלם.

•נוכח-היטב את הצינור

לנקז לכיור או לאמבטיה לפני הפעלת המכונה. קיים סכנת כוויה בגלל טמפרטורות הכביסה הגבוהות! •מלועל-אל תפתח את דלת ההטעה או הסר את המסנן כשעדיין יש מים בתוף. •נתק את המכונה כאשר אינה בשימוש. •מלועל-אל תשטוף את הציוד עם א

צינור! קיימת סכנת התחשמלות! •לעולם אל תיגע בתקע בידיים רטובות. אל תפעיל את המכונה אם כבל החשמל או התקע פגומים. •לבעיות הפעלה שלא ניתן לפתור על ידי המידע במדריך ההוראות:

•כבה את המכונה, הסר את התקע, סגור את ברז המים ופנה לסוכן שירות מורשה. עליך להתייעץ עם הסוכן המקומי שלך או עם מרכז איסוף הפסולת המוצקה של העירייה שלך כדי לברר כיצד להשליך את המכונה שלך.

אם יש ילדים בביתך... •הרחיקו ילדים

של המכונה כשהיא בפעולה. אל תתנו להם לזוז

מכונה. •סגור את דלת ההטעה בעת יציאה מהמקום בו נמצאת המכונה.

התקנה

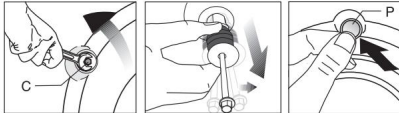
הסר את החיזוק מהאריזה

הטה את המכונה כדי להסיר את חיזוק האריזה. הסר את החיזוק מהאריזה על ידי משיכת הסרט.

פתח מנעולי הובלה

אבטחה ברגי עבור יש לבטל את ההובלה לפני הפעלת מכונת הכביסה לשטוף! אחרת, המכונה תהיה פגום!

1. הברג את כל הברגים באמצעות מפתח ברגים עד שהם מסתובבים בחופשיות ("C")
2. הסר את ברגי האבטחה מהובלה, להפוך אותם בזהירות.
3. חברו את המכסים (מסופק בתיק עם מדריך הוראות) בפנים מהחורים בלוח האחורי ("P")



ג שמור על ברגי האבטחה להובלה למקום בטוח כדי שניתן יהיה לעשות בהם שימוש חוזר אם המכונה צריכה להיות מחדש הוסר לא עתיד.

ג לעולם אל תזיז את הציוד בלי ברגי האבטחה עבור הובלה מאובטחת כראוי במקום!

התאם את הרגליים אל תשתמש בכלים כדי לשחרר את אגוזי הנעילה. אחרת, הם עלולים להינזק.
1. באופן ידני (בעזרת הידיים), הברג את האומים על הרגליים.
2. התאם אותם עד שהמכונה ישרה ויציבה.

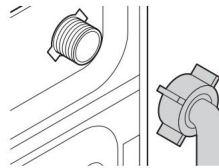
3. חשבו: הדקו את כל האומים שוב.



חבר לאספקת המים.

חשוב:

• לחץ אספקת המים הדרוש להפעלת המכונה חייב להיות בין 10-1 בר (0.1 - 1 MPa).



• חבר את הצינורות המיוחדים

מסופק עם המכונה אל השסתומים של מים שנכנסים למכונה. ידכי למנוע כל נזילת מים עלול להתרחש בנקודות החיבור, ישנם אטמי גומי (4) עבור דגמים עם כניסת מים כפולה ו-2 אטמים עבור אחרים (דגמים) מחוברים לצינורות. יש להשתמש בחותמות אלו בקצות הצינורות המתחברים למכונה ולברז.

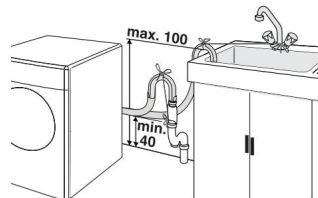
הקצה השטוח של הצינור המצויד בפילטר חייב להיות מחובר לברז והקצה המעוגל חייב להיות מחובר להיות מחובר למכונה. להדק יותר מדי הדק את אגוזי הצינור עם יד; לעולם אל תשתמש במפתחי מפתח כדי להדק את האומים. ויא-לחבר דגמים עם כניסת מים אחת ל-

ברז מים חמים.
בעת החזרת הציוד ל- האתר שלך לאחר תחזוקה או ניקוי, יש לנקוט בזהירות הראויה כדי לא להתכופף, לסחוט או לחסום את צינורות. חבר לניקוז צינור פריקת המים יכול להיות מחובר לקצה כיור או אמבטיה. צינור הניקוז יש לכוונן אותו היטב כדי שלא ייצא מהתא שלו.

חשוב:

• קצה הצינור הניקוז חייב להיות ישירות מחובר למערכת הביוב או ל כיור. יש לחבר את הצינור לא

גובה מינימום של 40 ס"מ ומקסימום של 100 ס"מ.



• במקרה שהצינור מורם לאחר הנמכה לגובה הרצפה או קרוב לרצפה (פחות מ-04 ס"מ

יש לכבס תמיד מכנסיים ובגדים עדינים

להפוך.

מעל פני הקרקע), פריקת המים הופכת קשה יותר ובגדים עלולים לצאת רטובים. יש לדחוף את הצינור לתוך הניקוז ביותר מ-51 ס"מ. אם הוא ארוך מדי, כדאי לקצר אותו. רְחֹאֵה־הַמַּרְבֵּי שֶׁל צִנּוּרוֹת מְשׁוּלְבִים לֹא יֵעֲלֶה עַל 3.2 מ'.
על 3.2 מ'.

קיבולת עומס נכונה C. אלא עקוב אחר המידע ב"מדריך לבחירת תוכניות". תוצאות הכביסה יהיו תלויות בעומס יתר של המכונה.

יציאת טעינה הדלת ננעלת במהלך פעולת התוכנית וסמל נעילת הדלת (איור 13i-13j) יתן לפתוח את הדלת כאשר הסמל כבה.

חיבור חשמלי חבר את המכונה לשקע מוארק, מוגן על ידי נתיך בעל קיבולת מתאימה.

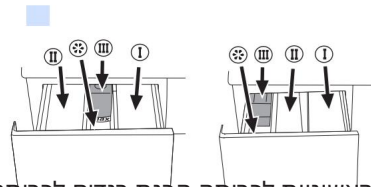
חשוב: • החיבור חייב לעמוד בתקנות הלאומיות. • המתח ונתוך ההגנה המותר מפורטים בסעיף "מפרט טכני". • המתח שצוין חייב להיות זהה למתח החשמל של הבית שלך. • אסור ליצור חיבורים באמצעות כבלים מאריכים או רב שקעים.

חומרי ניקוי ומרככים מגירת חומרי ניקוי מגירת חומרי הניקוי מורכבת משלושה תאים: מתקן חומרי הניקוי יכול להיות משני סוגים שונים, בהתאם לדגם המכונה שלך.

(I) -לכביסה מוקדמת (II) -לכביסה עיקרית (III) - סיפון () -למרכז

BA כבל חשמל פגום יש להחליף על ידי חשמלאי מוסמך.

BA אין להפעיל את הציוד עד לתיקון! קיימת סכנת התחשמלות!



3הכנות ראשוניות לכביסה הכנת בגדים לכביסה בגדים לכביסה עם מחברי מתכת, כגון חזיות, אבזמי חומר רך וקפדנות רבה. יגורו ויפגמו למתכת. מתכת ממוסמרת או הנוח את הבגדים בשקית כביסה. ציפית לזניח או משהו דומה. דרפיה את הכביסה לפי סוג של

לעולם אל תפתח את מגירת מיכל חומרי הניקוי בזמן שתוכנית הכביסה פועלת!

בעת שימוש בתוכנית ללא שטיפה מוקדמת, אסור להכניס חומרי ניקוי לתיבת הניקוי. פעל תמיד לפי העצה לגבי תוויות לבוש. • הניחו פריטים קטנים כמו גרביים

כמות חומר הכביסה כמות חומר הכביסה לשימוש זהה לזה של הכביסה. • לנעילת הצינור, שקוים קצרים יותר, לא יבדלו.

• שטפו מוצרים המסומנים "ניתנים לכביסה במכונה" או "ניתנים לכביסה ביד" רק בתוכנית מתאימה. • אין לכבס בגדים לבנים וצבעוניים ביחד.

• אין להשתמש בכמויות החורגות מהכמויות המומלצות על האריזה, כדי למנוע בעיות של קצף יתר, שטיפה לקויה, פסולת ובסופו של דבר, שמירה על איכות הסביבה. • לעולם אל תחרוג מהרמה (> מקסימום) המסומנת; אחרת, המרכז יושלך ללא שימוש.

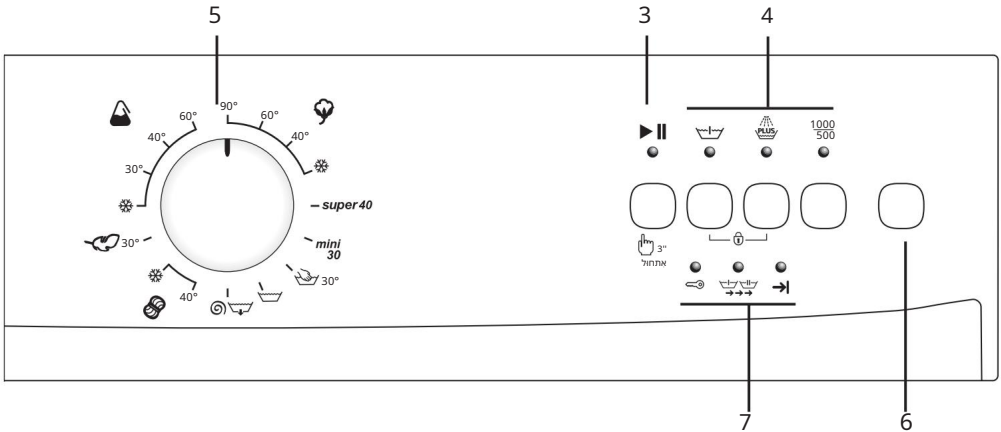
בגדי כותנה שחורים חדשים עשויים להשיל מעט דיו. שטפו אותם בנפרד. • השתמש רק בצבעים/קטונים I

מסירי אבנית המתאימים למכונות כביסה. פעל תמיד לפי ההוראות שעל האריזה.

לא תשתמש בחומר ניקוי נוזלי אם ברצונך לשטוף באמצעות פונקציית שעת ההתחלה.

בחר תוכנית והפעל את המכשיר שלך

לוח בקרה



1 - כפתור התאמת מהירות
צנטריפוגה!
2 - כפתור התאמת טמפרטורה
לפי צרכיך

-
8-
6-7

כפתור הדלקה / כיבוי
מחוון התקדמות התוכנית
מחוון נעילת ילדים*

5 - כפתור בחירת תוכנית

* לפי דגם המכונה שלך

הפעל את המכונה

אתה יכול להכין את המכונה לבחירה תוכנית על ידי לחיצה על "על/כבוי" ("מופעל/כיבוי"). כאשר "על/כבוי" ("מופעל/כיבוי") נלחץ, הנורות "מוכן" נדלק, מה שמציין שהדלת היא לא נעול. לחץ שוב על הכפתור "הפעלה/כיבוי" כדי לכבות את המכונה.

בחירת תוכנית

בחר את התוכנית המתאימה מתוך טבלת התוכניות והטבלה הבאה של טמפרטורות כביסה לפי סוג, כמות ומידת הלכלוך של הבגד. בחר את התוכנית הרצויה בעזרת הכפתור בחירת תוכנית.

ג כל אחת מהתוכניות הללו מורכבת מ של תהליך כביסה מלא, כולל כביסה, שטיפה ואם הכרחי, מחזורי צנטריפוגה.

60°C	מצעים צבעוניים עמידים בפני דהיייה, כותנה או ביגוד סינתטי עם לכלוך ופשתן רגילים לכן מעט מלוכלך.
	בגדים כבדים, כולל סינתטיים וצמר, כמו גם יבשים עדינים.

תוכניות מוגבלות למהירות

מחזור הספין הגבוה ביותר המתאים את סוג הלבוש המסוים הזה.

תוכניות עיקריות בהתאם לסוג הבד, יש

התוכניות העיקריות הבאות זמינות: הנתוכ.

אתה יכול לכבס את הבגדים שלך עם תוכנית זו עמיד בפני. הבגדים שלך ייבסו עם תנועות כביסה נמרצות במהלך מחזור כביסה ארוך יותר. יחזרים סינתטיים

אתה יכול לכבס את הבגדים שלך עם תוכנית זו פחות עמיד. נעשה שימוש בתנועות מחזור כביסה עדין יותר וא כביסה קצרה יותר בהשוואה לתוכנית "כותנה". זה מומלץ עבורך

90°C	כותנה לבנה ופשתן עם לכלוך רגיל.
------	---------------------------------

ביגוד סינתטי (כגון חולצות, חולצות, כותנה מעורבת/בגדים סינתטיים וכו'). עבור וילונות ותחרה, התוכנית המומלצת היא "סינטטי" 40 עם פולקציות הכביסה והמניעת קמטים שנבחרו. • עדינים אתה יכול לכבס את הבגדים העדינים שלך עם תוכנית זו. תנועות הכביסה עדינות יותר ואין סחרור ביניים, בהשוואה לתוכנית "סינטטי". • צמר ניתן לכבס את בגדי הצמר הניתנים לכביסה במכונה בתוכנית זו. לשטוף על ידי בחירת הטמפרטורה המתאימה, לפי התוויות על הבגדים שלך. מומלץ להשתמש בחומרי ניקוי המתאימים לצמר. • כביסה ידנית ניתן לכבס את בגדי הצמר/עדינים המסומנים "לא ניתנים לכביסה במכונה" בתוכנית זו, שעבורה מומלץ לכבס ידנית. שוטפת בגדים בתנועות כביסה עדינות מאוד מבלי להרוס את הבגדים.

C עליך להשתמש במהירות של מחזור סחרור נמוך יותר לבגדים עדינים.

בחירת מהירות סחיטה ניתן לסובב את הבגדים שלך בבחירת הסל"ד המקסימלי במכונה שלך, באמצעות לחצן הבחירה בדגמים המצויידים בלחצן בחירת סל"ד. כדי להגן על הבגדים שלך, המכונה שלך לא תסתובב מעל 800 סל"ד בתוכניות סינתטיות ו-006 סל"ד בתוכניות צמר. יתר על כן, אם ברצונך לדלג על מחזור הסחיטה ולהסיר את הבגדים שלך, סובב את כפתור בחירת הסל"ד למצב "ללא סחרור".

במכונות שאינן מצוידות בלחצן בחירת מהירות סחיטה, המכונה תסתובב בסל"ד המרבי האפשרי בהגדרת ברירת המחדל של התוכנית שנבחרה.

תוכניות נוספות למקרים מיוחדים, קיימות גם תוכניות נוספות זמינות: C תוכניות נוספות C עשויות להשתנות בהתאם לדגם המכונה שלך. • סופר תוכנית זו מכבסת לתקופה ארוכה יותר ב-04°C מוציאה את אותן תוצאות כמו תכנית "כותנה", 60°C עם זאת, עם חיסכון באנרגיה. זה מתאים לבגדים שאיתם לא ניתן להשתמש בתוכנית "כותנה". • 60°C מיני תוכנית זו משמשת לכבס במהירות (30 דקות) כמות קטנה של בגדי כותנה מלוכלכים קלות.

תוכניות מיוחדות עבור יישומים ספציפיים, אתה יכול לבחור כל אחת מהתוכניות הבאות: • שטיפה תוכנית זו משמשת כאשר ברצונך לשטוף או לגהץ בנפרד. • ניקוז+ספין תוכנית זו מסתובבת בסל"ד המרבי האפשרי בהגדרת ברירת המחדל, לאחר ניקוז המים מהמכונה.

טבלת צריכה ותוכנית

תכנית															
כוח													•	••	
כוח													•	••	
כוח													•	••	
5-978													•	••	
2													•	••	
6													•	••	
10													•	••	
5 0.35													••	•	••
5 0.36													••	•	••
0.2													•	••	
3 0.17													•	••	

*

נבחר אוטומטית, לא ניתן לביטול.
 : • בחר
 **: תוכנית תיוג אנרגיה (EN 60456)

צריכת האנרגיה והמים ומשך התוכנית עשויים להיות שונים מהטבלה שלהלן, כפוף לשינויים בלחץ המים, קשיות המים והטמפרטורה, הטמפרטורה סביבה, סוג וכמות הבגדים, בחירת פונקציות עזר ותנודות ב מתח השמל'.

C פונקציות העזר בטבלה עשויות להשתנות בהתאם לדגם המכונה שלך.

פונקציות עזר מקישי בחירת פונקציות עזר בחר את פונקציות העזר הדרושות לפני תחילת התוכנית.

ג לחצני פונקציית העזר עשויים להשתנות בהתאם
לדגם המכונה שלך.

בחירת פונקציית עזר אם נבחרה פונקציית עזר שלא
ניתן לבחור יחד עם פונקציה שנבחרה קודם לכן,
הפונקציה שנבחרה הראשונה תבוטל והבחירת
פונקציית העזר האחרונה תישאר פעילה.

לדוגמה: אם ברצונך לבחור קודם כביסה ולאחר מכן
כביסה מהירה, השטיפה המוקדמת תבוטל והכביסה
המהירה תישאר פעילה.

לא ניתן לבחור פונקציית עזר שאינה תואמת לתוכנית.
(ראה "טבלת בחירת תוכניות")

כביסה מוקדמת כביסה מוקדמת מתאימה רק לבגדים
מלוכלכים מאוד. ללא שטיפה מוקדמת אתה חוסך
באנרגיה, מים, חומר ניקוי וזמן. כביסה מוקדמת ללא
חומר ניקוי מומלצת עבור וילונות ותחרה.

שטיפה נוספת בעזרת פונקציה זו, תוכל להגדיל את
מספר שלבי השטיפה הנוכחיים. זה יקטין את הסיכון
לעור רגיש להיפגע מחומר ניקוי שנשארים על הבגדים.

המתן לשטיפה אם אינך רוצה לפרוק את הבגדים מיד
לאחר סיום תוכנית הכותנה, הסינטיים, הצמר
והבדים העדינים, תוכל להפיל את הבגדים שלך לתוך
המכונה במי השטיפה האחרונים על ידי לחיצה ארוכה
על לחצן ההמתנה לשטיפה כדי למנוע הבגדים שלך
הופכים מקומטים. לאחר תהליך זה, אתה יכול לסובב
את הבגדים שלך על ידי לחיצה על כפתור
"התחל/השהה/ביטול" או לסיים את התוכנית על ידי
לחיצה על כפתור "התחל/השהה/ביטול" למשך 3
שניות. תונוכמב. המצוידות בלחצן בחירת מהירות
סחיטה, ניתן לסובב על ידי בחירת מהירות הסחיטה
הרצויה ולחיצה על כפתור "התחל/השהה/ביטול".
תונוכמב. שאינן מצוידות בלחצן בחירת מהירות
סחיטה, ניתן לסיים את התוכנית ללא מחזור סחיטה
על ידי לחיצה על כפתור "התחל/השהה/ביטול" וניקוז
המים.

"פרוק+צנטריפוגה"
הפחת מהירות אתה יכול להשתמש בלחצן הפחתת
המהירות אם אתה רוצה שהבגדים שלך יסתובבו
מתחת למהירות הסחיטה המרבית. כאשר לחצן
הפחתת המהירות נלחץ, מהירות הצנטריפוגה
תופחת לסל"ד המינימלי המוצג בלוח.

ללא ספינינג אתה יכול להשתמש בתוכנית זו
אם אתה לא רוצה לסובב את הבגדים שלך
בסוף התוכנית עבור כותנה, סינטטי, צמר או
עדינים.

כביסה קרה אם ברצונך לכבס את הבגדים שלך
במים קרים, תוכל להשתמש בתוכנית זו.

התחל את התוכנית

לחץ על כפתור "התחל/השהה/ביטול" כדי להפעיל
את התוכנית. הלחצן "התחל/השהה/ביטול" יידלק כדי
לציין שהתוכנית התחילה. הדלת נעולה ונורית "דלת"
כבה.

התקדמות תכנית התקדמות תכנית
פועלת מוצגת באמצעות מחוון התקדמות
התכנית. בתחילת כל שלב בתוכנית,
נורית החיווי הרלוונטית תידלק ונורית
השלב שהושלם תכבה.

אם המכונה אינה מסתובבת, ה
ייתכן שהתוכנית נמצאת במצב המתנה לשטיפה
או שמערכת תיקון הסחיטה האוטומטית הופעלה
עקב חלוקה לא מאוזנת מדי של הבגדים במכונה.

שינוי בחירות לאחר הפעלת התוכנית
תוכל להשתמש בפונקציה זו לאחר
שהמכונה שלך התחילה לכבס קבוצות
שונות של בדים באותה קבוצת בגדים
בטמפרטורה הגבוהה ביותר או הנמוכה
ביותר. ניתן לבטל את התוכנית הנוכחית
כדי לשנות את תוכנית הכביסה.

לדוגמה, לחץ והחזק את כפתור "התחל/השהה/ביטול"
למשך 3 שניות כדי "בטל" את התוכנית כדי לבחור
בתוכנית "כותנה 40" במקום בתוכנית "כותנה 60".
בחר את התוכנית "כותנה 40" על ידי סיבוב כפתור
התוכנית. לחץ על כפתור "התחל/השהה/ביטול" כדי
להפעיל את התוכנית.

העבר את המכונה למצב המתנה

לחץ על כפתור "התחל/השהה/ביטול" לרגע כדי
להעביר את המכשיר למצב המתנה. ניתן לבטל
פונקציות עזר או

אם אתה רוצה שהבגדים שלך יסתובבו, תוכל
לסובב אותם על ידי בחירת התוכנית

נבחר בהתאם לשלב של התוכנית. ניתן לפתוח את הדלת אם מפלס המים מתאים. ניתן להוסיף/להסיר כביסה בעת פתיחת הדלת.

נעילת ילדים ניתן להגן על המכונה מפני שיבוש על ידי ילדים באמצעות מנעול הילדים.

במקרה זה, לא ניתן לבצע שינויים בתוכנית המתנהלת.

המכונה עוברת לנעילת ילדים על ידי לחיצה על פונקציות העזר הראשון והשני משמאל למשך 3 שניות. נורית פונקציית העזר הראשונה תהבהב ברציפות. כדי לבטל את נעילת הילדים, לחץ על אותם לחצנים למשך 3 שניות.

סיום התוכנית על ידי ביטול כדי לבטל את התוכנית שנבחרה, לחץ על כפתור "התחל/השהה/ביטול" למשך 3 שניות. המכונה מתחילה לפרוק מים. הנוריות "כביסה" ו"התוכנית נגמרה" נדלקות. הנוריות "התחל/השהה/ביטול" ו-"כביסה" יכבו לאחר סיום תהליך השטיפה ונורית "דלת" תתחיל להבהב.

מנורת "דלת" תידלק ברציפות כאשר הדלת לא נעולה.

אם התוכנית מבוטלת באמצע התהליך, נוריות "כביסה" ו"התוכנית הסתיימה" יידלקו. המכונה יכולה לפרוק את כל המים או שהיא יכולה להכניס מים לכל היותר 3 פעמים כדי לקרר את הבגדים ולהשלים את תהליך הפריקה.

בסיום תהליך ניקוז המים, נורית "השטיפה" תכבה, נורית "התוכנית הסתיימה" תידלק ונורית "הדלת" תהבהב ברציפות עד לפתיחת הדלת.

סיום התוכנית נורית "התוכנית הסתיימה" על מחוון התקדמות התוכנית תידלק כאשר התוכנית תגיע לסוף.

נעילת הדלת נעולה לאחר 2 דקות, נוריות "התוכנית הסתיימה" ו"הדלת" ידלקו ברציפות. כעת המכונה מוכנה למחזור שני.

אם לוחצים על מקש כלשהו כשהמכונה בסוף התוכנית או אם ישתנה מיקום לחצן הבחירה, נורית "התוכנית הסתיימה" תיכבה ורק נורית "דלת" תישאר דולקת.

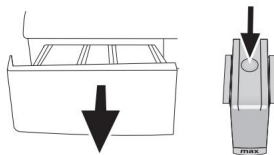
אם הדלת עדיין נעולה, נורית "דלת" תמשיך להבהב עד לפתיחת הדלת.

לחץ על כפתור "הפעלה" כדי לכבות את המכשיר שלך.

5.תחזוקה וניקוי מגירת חומרי ניקוי הסר שאריות

אבקה שהצטברו במגירה. כדי לעשות זאת; 1. לחץ על החלק המנוקד על הסיפון בתא המרכז ומשוך אליך עד להוצאת התא מהמכונה.

Cאם כמות גדולה מהרגיל של



מים מעורבים ומרכז מתחילים להתאחד בתא המרכז, יש לנקות את הסיפון.

2. שטפו את מגירת המאגר והסיפון בהרבה מים פושרים בכיור.

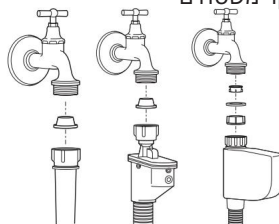
3. החלף את המגירה בתא שלה לאחר הניקוי. בדוק שהסיפון נמצא במקומו המקורי.

מסנני כניסת מים

יש מסנן בקצה כל שסתום כניסה

של מים מאחורי המכונה וגם בקצה כל צינור כניסת מים שבו הם היו מחוברים לברז. מסננים אלו מונעים מחומרים זרים ולכלוך ממים להיכנס למכונה. יש לנקות מסננים כשהם מלוכלכים. רוגסא את הברזים. רסה את האומים מצינורות הדלק

כניסת מים לניקוי משטחים



של המסננים על שסתומי כניסת המים עם מברשת מתאימה. סאי-המסננים מלוכלכים מאוד, ניתן לשלוף אותם בעזרת צבת ולנקות אותם. רסה את המסננים דרך הקצוות השטוחים של צינורות כניסת המים עם האטמים ונקה לחלוטין מתחת למים זורמים. פלחה-את האטמים והמסננים בזרירות במקומם והדק את הברגות הצינור באופן ידני.

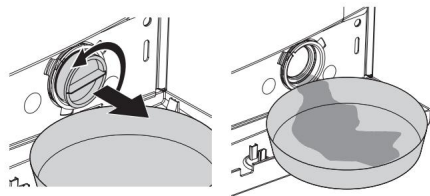
רוקנו את כל המים שנותרו ונקו את מסנן המשאבה המוצר שלכם מצויד במערכת סינון המבטיחה שטיפה של מי ניקוי המאריכה את חיי המשאבה, ומונעת מחפצים מוצקים כגון כפתורים, מטבעות וסיבי בד לסתום את האימפלר של המשאבה. תוך כדי פריקת מי הכביסה. אם המכונה שלך מפסיקה לנקז מים, מסנן המשאבה עלול להיות סתום.

משוך את צינור יציאת המשאבה מהתא שלו. חנה מיכל רחב בקצה הצינור. נקז את המים לתוך המיכל על ידי משיכת התקע בקצה הצינור.

אם כמות המים לניקוז גדולה מנפח המיכל, החזר את הפקק, השליך את המים והתחל מחדש את תהליך הניקוז.

לאחר השלמת תהליך הניקוז, החזר את התותב בקצה הצינור והבטח את הצינור למקומו.

אם המוצר שלך לא הגיע עם צינור ניקוז חירום, בצע את השלבים המוצגים באיור שלהלן:



הנח מיכל רחב לפני הפילטר כדי לתפוס את המים שמתנקזים מהפילטר.

הברג את מסנן המשאבה (נגד כיוון השעון) עד שמתחילים לזרום ממנו מים. כוון את זרימת המים לתוך המיכל שהנחתם מול המסנן. אתה יכול להשתמש במטלית כדי לספוג מים שנשפכו. כאשר לא יוצאים יותר מים, סובבו את מסנן המשאבה עד שהוא משתחרר לחלוטין והסר אותו. ינקו כל פסולת בתוך המסנן

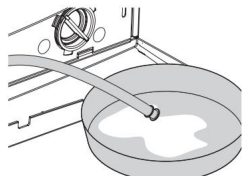
כמו גם הסיבים, אם יש, סביב אזור ההנעה. אם למוצר שלך יש את הפונקציה של

מרסס מים, הקפד להכניס את המסנן לבית שלו על המשאבה. לעולם אל תאלץ את המסנן בכוח בעת החלפתו בתא שלו.

כדי לחלוק על יציאת המים מן המסנן, פקק את הפקק. אזהרה: יש להסיר את המים מן המסנן. לאחרים אין פריט זה. עלולים לדלוף ממכסה המסנן.

אם מסנן המשאבה שלכם מפסיק עם צינור ניקוז חירום, עקוב אחר האיור שלהלן: סגור את מכסה המסנן בשני חלקים במוצר שלך על ידי דחיפה של הלשונית פנימה.

סגור את מכסה המסנן מחלק אחד של המוצר שלך על ידי התאמת הלשונית בתחתית למקומם ודחיפת החלק העליון שלו.



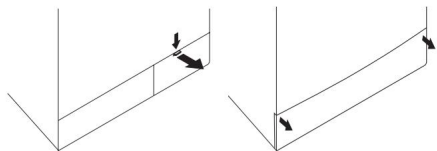
כדאי לנקות אותו כל שנתיים או בכל פעם שהוא סתום. יש לנקז את המים כדי לנקות את מסנן המשאבה.

יתר על כן, יש לנקז את המים לחלוטין במקרים הבאים:
• לפני הובלת המכונה (למשל בעת העברתה ברחבי הבית).
• כאשר קיימת סכנת הקפאה לניקוי המסנן המלוכלך וניקוז המים; - הסר את תקע המכונה מהשקע כדי לנתק את אספקת החשמל.

א המים בתוך המכונה יכולים להיות ב-09°C. לכן, יש לנקות את המסנן רק לאחר שהמים בפנים התקררו כדי למנוע סכנת כוונה.

2-פנתח את מכסה המסנן. מכסה המסנן יכול להיות מורכב מחלק אחד או שניים בהתאם לדגם המכונה שלך. אם הוא מורכב משני חלקים, לחץ על הלשונית על מכסה המסנן כלפי מטה ומשוך את החלק החוצה אליו.

אם הוא מורכב מחלק אחד, החזק אותו משני הצדדים ופתח אותו על ידי משיכתו החוצה.



הצעות לפתרונות לבעיות

בעיה	סיבה ייתכן שהמכונה לא עובדת כצפוי	הצעה לפתרון
לא ניתן להפעיל או לבחור את התוכנית.	לחץ מים וכו') הפעל מחדש את המכשיר שלך על ידי לחיצה על כפתור "התחל/השהה/ביטול" במהלך 3 שניות. (ראה: ביטול תוכנית)	
	ודא שאטמי צינור כניסת המים מכוונים היטב. חבר היטב את צינור ניקוז המים לברז. ודא שמסנן המשאבה סגור לחלוטין.	ייתכן שיש בעיה עם מתנת המכונה. מסנן המשאבה.
תחילת התוכנית.	זה יעבוד שוב כשהמתח יחזור לרמה הרגילה.	המכונה נמצאת במצב עקיף. לחזור למצב זמנית עקב מתח נמוך.
זה צנטריפוגה ברציפות. אין ספירה של הזמן שנותר.	ייתכן שמערכת תיקון הסחיטה האוטומטית הופעלה עקב פיזור לא מאוזן של הכביסה בתוף. ניתן לקבץ את הכביסה בתוף יחד (בגדים קשורים בשקית). ניתן למיין שוב את הכביסה ולסובב אותה. לא מתבצעת סחיטה כאשר הכביסה אינה מפורזת באופן שווה בתוף, כדי למנוע כל נזק למכונה ולסביבה.	ייתכן שיש חוסר איזון של בגדים בתוף המכונה.
היא שוטפת ברציפות. אין ספירה של הזמן שנותר.	במקרה של ספירה מושהית בזמן כניסת מים: הטיימר בכמות המים הנכונה המכונה תחילה עד שתהיה כמות מספקת של מים, כדי למנוע תוצאות כביסה גרועות עקב מחסור במים. אז הטיימר יתחיל לספור.	לא יספור עד שהמכונה תתמלא
	במקרה של ספירה מושהית בשלב החימום: הזמן לא שנבחרה לתוכנית.	יסיפר עד שתגיע הטמפרטורה
	ייתכן שמערכת תיקון הסחיטה האוטומטית הופעלה עקב פיזור לא מאוזן של הכביסה בתוף. ניתן לקבץ את הכביסה בתוף יחד (בגדים קשורים בשקית). ניתן למיין שוב את הכביסה ולסובב אותה. לא מתבצעת סחיטה כאשר הכביסה אינה מפורזת באופן שווה בתוף, כדי למנוע כל נזק למכונה ולסביבה.	במקרה של ספירה מושהית בשלב הספינינג: ייתכן חוסר איזון של הבגדים בתוף המכונה.

7מפרטים

דגמים

7400

7800

7900

7950

קיבולת מקסימלית של כביסה יבשה (ק"ג)	5	5	5	5
גובה (ס"מ)	84	84	84	84
רוחב (ס"מ)	60	60	60	60
עומק (ס"מ)	45	45	45	45
משקל ברוטו (ק"ג)	60	60	60	60
קלט מתח (V/Hz.)	50 הרץ / 230 וולט	50 הרץ / 230 וולט	50 הרץ / 230 וולט	50 הרץ / 230 וולט
זרם כולל (A)	10	10	10	10
הספק כולל (W)	2200	2200	2200	2200
מהירות הסיבוב (סל"ד מקסימום)	1000	800	600	400

המפרטים של ציוד זה עשויים להשתנות ללא הודעה מוקדמת כדי לשפר את איכות מוצר. הדמויות במדריך זה הן דיאגרמות בלבד וייתכן שאינן תואמות בדיוק למוצר שלך.

הערכים המוצגים על תוויות המכונה או בתיעוד הנלווה למוצר מתקבלים במעבדה עם תקנים רלוונטיים. בהתאם לתנאי הסביבה ו תנאי ההפעלה של הציוד, הערכים עשויים להשתנות.

מכשיר זה מסומן בסמל מיון פסולת סלקטיבי של ציוד חשמלי ואלקטרוני. זה אומר שהמוצר הזה חייב להיות מכוסה על ידי מערכת איסוף סלקטיבית בהתאם להנחיה האירופית 2002/96/EC כך שניתן למחזר או לפרק על מנת לצמצם כל השפעה על הסביבה למידע נוסף, אתה יכול ליצור קשר עם הישויות שלך מקומי או אזורי.

מוצרים אלקטרוניים שלא עברו סינון סלקטיבי עלולים להיות מסוכנים לסביבה ולבריאות האדם בשל נוכחות של חומרים מסוכנים.



1 אזהרות

הנחיות.

- שימוש מיועד • מוצר זה מיועד לשימוש ביתי.
- ניתן להשתמש במכונה רק לכביסה ושטיפה של בדים המסומנים כראוי.

בטיחות כללית • מלועל אל תניח את המכונה על שטיח.

אחרת, חוסר זרימת אוויר מתחת למכונה שלך עלול לגרום לחלקים חשמליים להתחמם יתר על המידה. זה יכול לגרום לבעיות במכונת הכביסה שלך. • אם כבל החשמל או התקע פגומים, אנא פנה למרכז שירות מוסמך לתיקון. רבצי-בחזקה את צינור הניקוז

הוראות בטיחות • ציוד זה חייב להיות מחובר לשקע מוארק המוגן על ידי נתיך בדירוג המתאים. • צינורות הכניסה והיציאה חייבים תמיד להיות מחוברים היטב ולהישאר ללא נזק. סנכה • היטב את צינור היציאה לכיור או לאמבטיה לפני הפעלת המכונה. סכנת כוויה עקב טמפרטורות כביסה גבוהות!

בשקע כדי למנוע נזילות מים וכדי לאפשר למכונה להכניס ולצאת מים לפי הצורך. חשוב מאוד שצינורות כניסת ויציאת המים לא יהיו מעוקמים, מעוכים או פגומים כאשר היחידה נדחפת למקומה לאחר התקנה או כביסה. • המכשיר שלך מתוכנן להמשיך לעבוד גם במקרה של הפסקת חשמל. המכונה לא תפעיל מחדש את התוכנית מההתחלה כאשר אספקת החשמל תשוחזר. ניתן לבטל את התוכנית על ידי לחיצה על כפתור "התחל/השהה" למשך 3 שניות. • ייתכן שיש מעט מים במכונה בעת קבלתה. זה מתהליך בקרת האיכות וזה נורמלי. זה לא מזיק למכונה שלך. • חלק מהבעיות שאתה עלול להיתקל בהן עשויות להיגרם על ידי הסביבה.

מלועל אין לפתוח את דלת ההטענה או להסיר את המסנן אם עדיין יש מים בצילינדר. • נתק את המכונה כאשר אינה בשימוש. • מלועל אל תשטוף את המכשיר עם צינור מים! קיים סיכון להתחשמלות. • לעולם אל תיגע עם התקע

לידיים רטובות. אין להפעיל את המכונה אם כבל החשמל או התקע פגומים. • במקרה שהמידע במדריך זה אינו פותר את הבעיות: • כבה את המכונה, סגור את ברז המים ופנה לטכנאי שירות מוסמך. כדי לברר כיצד להשליך מכונת כביסה, תוכל לפנות לחברה מקומית או למרכז איסוף פסולת נשק בעירייה שלך.

בטל את התוכנית על ידי לחיצה על כפתור "התחל/השהה" למשך 3 שניות לפני התקשרות לטכנאי שירות מוסמך.

שימוש ראשון • בצע את תהליך הכביסה הראשון מבלי להעמיס את המכונה שלך באבקות כביסה, בחר בתוכנית "כותנה קודב" • "90°C" את זה במהלך ההתקנה

אם יש ילדים בבית... • הרחק ילדים מהמכונה כשהיא פועלת. אל תיתן להם לשחק עם המכונות. • סגור את דלת ההטענה כאשר אתה יוצא מהחדר שבו נמצאת המכונה.

חיבורי מים קרים וחמים נעשים כהלכה. • אי-הנתיך או מפסק הזרם הנוכחי נומך מ-61 אמפר, אנא בקש מאיש מקצוע מוסמך להתקין נתיך או מפסק 16 אמפר. שומשיב-במכונה עם או בלי שנאי, בקש מחשמלאי מוסמך להתקין הארקה.

החברה שלנו לא תישא באחריות לכל נזק שעלול להתרחש אם המכונה מחוברת לחשמל ומשתמשת בה ללא הארקה. רומש-את חומרי הארזה

הרחק מהישג ידם של ילדים או על ידי השמדתם, מיון לפי פסולת

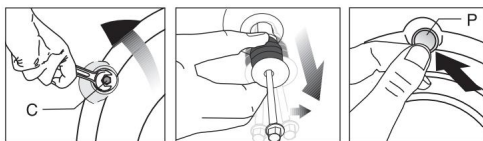
2. התקנה הסרת מקשי האריזה

הטה את המכונה כדי להסיר את מקשי האריזה. הסר את קשיחי האריזה על ידי משיכת הסרט.

פתיחת מתגי התחבורה חצי בטיחות תחבורה

יש להסיר לפני הפעלת המכונה! אחרת, המכונה עלולה להתקלקל!

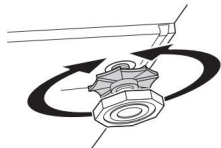
1. שחרר את כל החצים בעזרת מפתח ברגים עד שהם מסתובבים בחופשיות ("C").
2. הסר את חיצו בטיחות ההובלה על ידי סיבובם בעדינות.
3. הכנס את התקעים (המסופקים באריזה עם המדריך) לתוך החורים בלוח האחורי ("P").



ג אחסן את חיצו הבטיחות להובלה במקום בטוח לשימוש חוזר אם יהיה צורך להזיז שוב את מכונת הכביסה בעתיד.
ג לעולם אל תזיז את המכונה אם חיצו בטיחות ההובלה אינם מחוברים היטב!

כוונון הרגליים אלא תשתמש בכלים לשחרור המתגים. אחרת, הם עלולים להינזק!

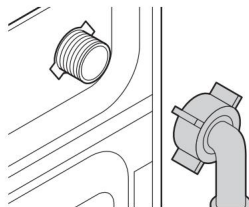
1. שחרר את המתגים ברגליים ביד.
2. התאם אותם כך שהמכונה תעמוד ישרה ויחזקה.
3. חבר מחדש את כל המתגים.



חיבור לצינור המים.

חשוב: • לחץ אספקת מים, כלומר

נדרש להפעלת המכונה, צריך להיות 10-1 בר • (0.1-1 MPa). חברו את הצינורות המיוחדים המגיעים עם המכונה לשסתומי כניסת המים במכונה. ידכי-למנוע נזילות מים שיכולות



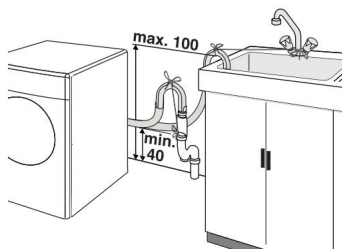
מתרחשים במפרקים, בידוד גומי מחובר לצינורות (4 חלקים עבור דגמים עם צריכת מים כפולה ו-2 עבור דגמים אחרים). טבעות בידוד אלו חייבות להיות מותקנות על חיבור הצינור למכונה ולברז. יש לחבר את קצה הצינור עם המסנן לברז, ואת הקצה עם הזווית יש לחבר למכונה. הדק את שרוליי הצינור ביד, לעולם אל תשתמש בכלים כדי להדק אותם. ויאי-לחבר דגמים עם כניסת מים אחת לברז מים חמים.

כאשר מחזירים את המכונה למקומה לאחר הליכי תחזוקה או כביסה, יש להקפיד שלא לקמט, לצבוט או לחסום את הצינורות.

חיבור לניקוז. יש להניח את צינור יציאת המים על קצה הכיור או האמבטיה. צינור הניקוז חייב להיות מחובר היטב לניקוז כדי שלא ייפול מהמארז שלו.

חשוב: • יש לחבר את קצה צינור הפריקה ישירות לניקוז או לכיור.

• הצינור חייב להיות מחובר בגובה כלומר מינימום 40 ס"מ ומקסימום 100 ס"מ.
במקרה שהצינור מורם לאחר התקנתו על הרצפה או קרוב לקרקע (פחות מ-04 ס"מ מעל פני הקרקע), מתקשה לשפוך את המים, ולאחר



הכביסה עלולה להיות רטובה. • יש לדחוף את הצינור לתוך הניקוז ביותר מ-51 ס"מ. אם הוא ארוך מדי, אפשר לקצר אותו. • האורך המרבי של הצינורות המשולבים לא יעלה על 3.2 מ'.

חיבור לרשת החשמל החיבור חייב לעמוד בתקנות
הלאומיות.

• Svarīgi: החיבור צריך לעמוד בתקנות הלאומיות.

• הגנת מתח ונתיך מפורטים בסעיף "מפרט
טכני". • המתח שצוין חייב להיות זהה למתח
הרשת שלך.

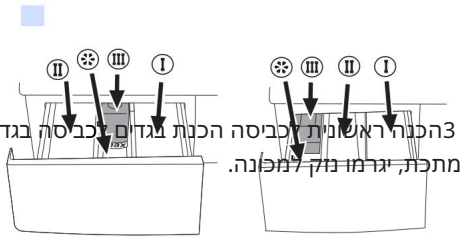
• אל תחבר דרך
כבלים מאריכים או התקנים מרובי פנינים.

ב כבל חשמל פגום חייב להיות מוחלף על
ידי חשמלאי מוסמך.
ב אין להשתמש במכשיר בלעדיו
תוקן! קיים סיכון להתחשמלות.

"טבלת בחירת תוכניות".
תוצאות הכביסה יהיו גרועות יותר אם המכונה
תהיה עמוסה מדי.
טעינת דלת במשך התוכנית, הדלת חסומה ו"את
חסימת דלת" נדלק.
(איור 13i-3 ניתן לפתוח את הדלת כאשר הסמל
מפסיק להבהב.

חומרי ניקוי וחומרי ניקוי תא חומרי
הניקוי מורכב משלושה חלקים: ניתן לספק חומר
ניקוי בשתי דרכים, בהתאם לדגם המכונה.

(I) - לכביסה מוקדמת (II) - לכביסה עצמה (III) -
סיפון (-) לתושב



3 הכנה ראשונית לכביסה הכנת בגדים לכביסה בגדים עם אלמנטים מתכתיים, למשל, חזיות, גורות וכפתורי
מתכת, יגרמו נזק למכונה.

הסר אביזרי מתכת או הנח בשקית כביסה, כרית או שקית דומה. יוימיאת השיער לפי בד, צבע ודרגת הלכלוך,
וכן לפי סוג הבגדים. פעולת הניקוי יעילה יותר אם הבגדים הניח על תווית הטיפול. שימו דברים קטנים, למשל, גרבי
תינוק, גרבי ניילון וכו'. בשקית כביסה, כרית או שקית דומה. זה גם יגן מפני אובדן נתונים. • שטפו את המוצרים,
הוסף חומר ניקוי ומרכך כביסה לפני תחילת תוכנית
הכביסה.

לעולם אל תפתח את תא חומרי הניקוי כאשר
תוכנית הכביסה פועלת!

כאשר משתמשים בתוכנית ללא כביסה מוקדמת,
אין לשים את חומר הניקוי בחלק הקדם כביסה
(סעיף מס' I).

"כביסה במכונה" או "כביסה ידנית" רק
בתוכניות מתאימות. • אין לכבס בגדים
צבעוניים ולבנים ביחד. בגדי כותנה חדשים
וצבועים כהים יכולים לפלוט הרבה צבע.

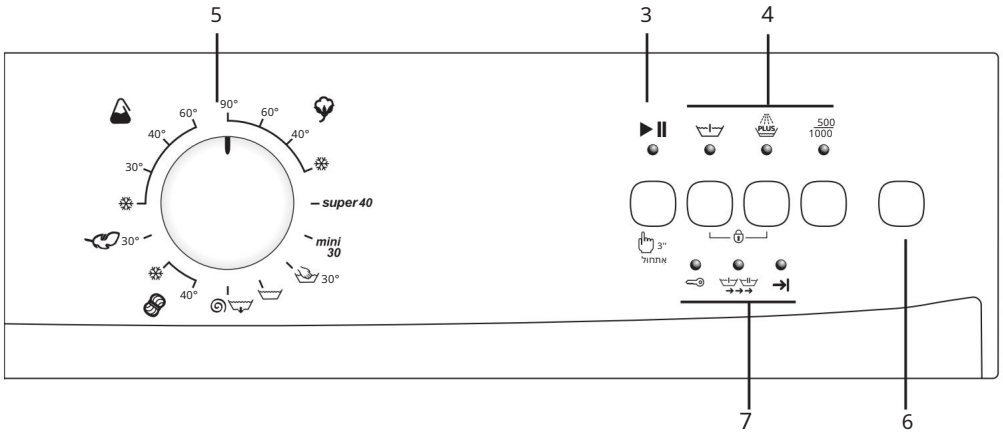
שטפו אותם בנפרד. • השתמשו רק במחלפי
צבעים ומסירים הניתנים לכביסה במכונה. פעל
תמיד לפי ההוראות שעל האריזה. • לכבס
מכנסיים ובגדים עדינים מבפנים.

כמות חומר הניקוי כמות חומר הניקוי תלויה בכמות
הרוח, מידת הלכלוך ואגירת המים. • אין למרוח
יותר מהמצוין על האריזה, על מנת לא לגרום לבעיות
של קצף מוגזם, שטיפה לקויה, שימוש מופרז וכן
לשמור על הסביבה. • לעולם אל תחרוג מסימן
הגבול (>) מקסימום (<); אחרת, המארח יישפך ללא
שימוש. • לא תשתמש בחומרי ניקוי נוזליים אם
ברצונך להשתמש בפונקציית ההשהיה.

נפח טעינה נכון
ג נא עקוב אחר המידע

4בחירת תוכנית ושימוש במכשיר

לוח בקרה



- 1- לחצן התאמת מהירות הסחיטה*
- 2- מפתח כוונן טמפרטורה*
- 3- מקש התחל/השהה/ביטול
- 4- מקשי פונקציה נוספים
- 5- מקש בחירת תוכנית

- 6- מקש הפעלה/כיבוי
 - 7- ממדדי התקדמות התוכנית
 - 8- מחוון חסימת מכשיר*
- *בהתאם לדגם המכונה שלך

הפעלת המכונה ניתן להכין את המכונה לבחירת תוכנית על ידי לחיצה על מקש "הפעלה/כיבוי". בעת לחיצה על כפתור "הדלקה/כיבוי", תידלק נורית "אדומה" המציינת שהדלת אינה נעולה. כדי לכבות את המכשיר, לחץ שוב על כפתור "הפעלה/כיבוי".

בחירת תוכנית מטבלת התוכניות, בחר תוכנית וטמפרטורת כביסה מתאימה מהטבלה הבאה, בהתאם לסוג הכביסה, סוג ומידת הלכלוך. בחר את התוכנית הרצויה באמצעות לחצן בחירת התוכנית.

ג כל אחת מהתוכניות הללו מורכבת מ מחזור כביסה שלם המורכב ממחזור כביסה, מחזור שטיפה ובמידת הצורך מחזור סחיטה.

60°C	מצעים מלוכלכים במידה בינונית בצבעים מהירים, בגדים מכותנה או סינתטיים ומצעים לבנים מעט מלוכלכים.
40°C	בדי 40°C, 30°C ו-20°C, וכן בדים משובחים.

התוכניות מוגבלות למהירות הסחיטה המרבית המתאימה לסוג הבד המדובר.

תוכניות ליבה בהתאם לסוג הבד, התוכניות הבסיסיות הבאות מימות: • כותנה

אתה יכול לכבס את הבגדים העמידים שלך בתוכנית זו. הכביסה תכבס בצורה אנרגטית יותר ולאורך זמן. • חומרים סינתטיים בתוכנית זו תוכלו לכבס את הבגדים הקשים ביותר שלכם. לתוכנית זו תנועות כביסה קלות יותר ומחזור כביסה קצר יותר בהשוואה לתוכנית "כותנה". תוכנית זו מומלצת לבגדים סינתטיים (כגון חולצות,

90°C	כביסה מלוכלכת קלות, כותנה לבנה ומצעים.
------	--

חולצת בגדי סינטיים לרובם חזורים, אלה קיימים כותנה וכו'). לשטיפת וילונות ושרוכים מומלצת תוכנית "סינטיקה 40" עם פיקציות שוב. הכביסה חסרת מחסור. עדינים בתוכנית זו, ניתן לכבס בגדים עדינים. תוכנית כביסה זו עדינה יותר, ובניגוד לתוכנית סינטיים, היא אינה מסובבת את הכביסה באמצע המחזור. צמר בתוכנית זו ניתן לכבס בגדי צמר המיועדים לכביסה במכונה. בעת הכביסה, בחר את הטמפרטורה הנכונה המצוינת על מותקן הבגד. סחיטה עבור דגמים המצוידים בלחץ בחירת מהירות סחיטה, אתה יכול לסובב את הבגדים שלך במהירות הסחיטה המרבית. כדי להגן על הבגדים שלך, המכונה לא תסתובב מהר יותר מ-008 סיבובים לדקה בתוכניות סינטיים ו-006 סיבובים לדקה בתוכניות כותנה.

אם ברצונך לדלג על מחזור הסחיטה ולהסיר את הבגד, סובב את בורר המהירות למצב "ללא ספין".

מומלץ להשתמש בחומרי ניקוי מתאימים לבגדי צמר. כביסה ידנית בתוכנית זו, ניתן לכבס מוצרי צמר/בדים עם המכונה אלה מלא מתאים לכביסה במכונה. מיועדים לכביסה ידנית. זה נשטף בעדינות רבה מבלי לפגוע במכונה. תסתובב בסיבובים לדקה שנקבעו בהגדרת ברירת המחדל של תוכנית הכביסה שנבחרה.

תוכניות הרחבות במקרים מיוחדים, ניתן גם להשתמש בתוכנות נוספות: C תוכניות ההרחבות הזמינות עשויות להשתנות בהתאם לדגם המכשיר שלך. • סופר תוכנית זו מכבסת זמן רב יותר ב-04°C ומספקת את אותה תוצאה כמו תוכנית "כותנה", 60°C אך היא חוסכת בחשמל. הוא מתאים לבגדים שלא ניתן להשתמש עבורם בתוכנית "כותנה". • 60°C מינימום תוכנית זו משמשת לכביסה מהירה (ב-03 דקות) מספר קטן של בגדי כותנה מלוכלכים קלות.

תוכניות מיוחדות במקרים ספציפיים, תוכל לבחור באחת מהתוכניות הבאות: • שטיפה תוכנית זו משמשת אם ברצונך לשטוף או להקשות את הכביסה בנפרד. • ניקוז+ספין תוכנית זו, לאחר ניקוז המים מהמכונה, מסתובבת בצנטריפוגה במספר המקסימום של סיבובים לדקה שנקבע בהגדרת ברירת המחדל.

טבלת תוכניות וצריכה

לתיכנן											
כארתצ										•	••
כארתצ										•	••
כארתצ										•	••
5-70										•	••
2										•	••
6										•	••
0										•	••
50:30									••	•	••
5 0:36									••	•	••
20										•	••
3 0:17										•	••

* : יניתן לבחירה

מסומן אוטומטית, לא ניתן לבטל.
**תוכנית תווית אנרגיה (EN 60456)

צריכת המים והחשמל, כמו גם משך התוכנית, עשויים להיות שונים מאלה המוצגים בטבלה ערכים בהתאם ללחץ המים, קשיות המים והטמפרטורה, הסיבבה הסובבת תנודות בטמפרטורה, סוג וכמות הכביסה, בחירת פונקציות נוספות ומתח זרם.

C הפונקציות הנוספות בטבלה עשויות להשתנות בהתאם לדגם המכונה שלך.

פונקציות נוספות מקשי בחירת פונקציות נוספות
בחר את הפונקציות הנוספות הנדרשות לפני
הפעלת התוכנית.

C מקשי פונקציות נוספים עשויים להשתנות
בהתאם לדגם המכונה שלך.

בזמן הפונקציות הנוספות, אתה יכול להשתמש בתוכנית זו אם אינך
רוצה לשלם עבור אי-דיוק. הפונקציה האחרונה שנבחרה תפעל.

מהירות נמוכה מהמקסימום, אתה יכול להשתמש
במקש הפחחת המהירות.
כאשר מקש הפחחת המהירות נלחץ, מהירות
החיתוך תהיה שווה לסיבובים המינימליים לדקה
המצוינים בלוח.

אין לסובב אתה יכול להשתמש בתוכנית זו אם אינך

כביסה קרה אם ברצונך לכבס בגדים במים קרים,
יש להשתמש במוקדמת קודם בכביסה מהירה, המוקדמת תבטל והמכונה
תשתמש בפונקציית הכביסה המהירה.

התחלת התוכנית לחץ על המקש כדי להתחיל
את התוכנית. תוסף שאינו תואם לתוכנית. (ראה את הסעיף "טבלת בחירת תוכניות").
"התחל/השהה/ביטול". נורית "התחל/השהה/ביטול"
תידלק כדי לציין שהתוכנית התחילה. הדלת נעולה
ונורית ה"נעילה" כבה.

התקדמות התוכנית התקדמות התוכנית מוצגת
על מחוון רצף התוכנית. בתחילת כל שלב
בתוכנית, נורית החיווי המתאימה תידלק,
ובסיים התהליך, נורית החיווי תכבה.

ג אם המכונה לא מסתובבת, התוכנית יכולה
להיות במצב החוקת שטיפה, או שמערכת
תיקון הסחיטה האוטומטית הופעלה, שנגרם
כתוצאה מהעמסה לא מאוזנת מדי של
כביסה למכונה.

שינוי הבחירה לאחר הפעלת התוכנית ניתן
להשתמש באפשרות זו לאחר שהמכונה החלה
לכבס בגדים מקבוצות בדים שונות בו-זמנית
בטמפרטורות גבוהות ונמוכות יותר. כדי לשנות
את תוכנית הכביסה, עליך לבטל את התוכנית
הנוכחית.

לדוגמה, לחץ והחזק את כפתור "התחל/השהה/ביטול"
למשך 3 שניות כדי לבטל את התוכנית ובחר בתוכנית
הכביסה "כותנה". 40"במקום תוכנית "כותנה". 60"
בחר בתוכנית "כותנה". 40"על ידי סיבוב הכפתור.
כדי להפעיל את התוכנית, לחץ על מקש
"התחל/השהה/ביטול".

העברת המכונה למצב המתנה

כדי להעביר מיד את המכשיר למצב המתנה, לחץ
על מקש "התחל/ביטול/השהה". ניתן לבטל או
לבחור פונקציות נוספות בהתאם למחזור התוכנית
המתאים. ניתן לפתוח את הדלת אם יש מספיק מים

קדם כביסה פונקציית הקדם כביסה כדאי להשתמש
רק עבור בגדים מלוכלכים מאוד. ללא שטיפה
מוקדמת תחסוך באנרגיה, מים, חומר ניקוי וזמן.
כביסה מוקדמת ללא חומר ניקוי מומלצת לשרוכים
ווילונות.

שטיפה נוספת בעזרת פונקציה זו, ניתן להגדיל את
מספר שלבי השטיפה הקיימים. זה מפחית את
האפשרות שעור רגיש יבוא במגע עם שאריות חומרי
ניקוי על הבד.

החזקת שטיפה אם אינך רוצה להסיר את הבגדים
מיד לאחר תוכניות הכביסה הסינטיטיות, הצמר
והעדינים, לחיצה על כפתור הפסקת השטיפה
מאפשרת לך להשאיר את הבגדים במי השטיפה של
המכונה כדי למנוע מהם להתקמט. לאחר תהליך
זה, אתה יכול ללחוץ על כפתור "התחל/השהה/ביטול"
כדי לסובב או לסיים את התוכנית על ידי לחיצה על
כפתור "התחל/השהה/ביטול" למשך 3 שניות. מאי
המכונות מצוידות בלחצן התאמת מהירות הסחיטה,
ניתן לבצע סחיטה על ידי בחירת מהירות הסחיטה
הרצויה ולחיצה על מקש "התחל/השהה/ביטול".
תונוכמב-שאין מצוידות בלחצן התאמת מהירות
הסחיטה, ניתן לסיים את התוכנית ללא מחזור סחיטה
על ידי לחיצה על כפתור "התחל/השהה/ביטול"
וניקוז המים. אם אתה רוצה שהבגד שלך יסובב, תוכל
לסובב אותו על ידי בחירה בתוכנית "ספין+ספין".
הפחתת מהירות אם אתה רוצה שיחטכו את הבגדים
שלך

שלב. בפתיחת הדלת ניתן להוסיף או להסיר כביסה.

נעילת המכשיר ניתן להגן על המכשיר ממשחק ילדים על ידי נעילתו. במקרה זה, לא ניתן לבצע שינויים כלשהם בתוכנית הכביסה בשימוש.

ניתן לנעול את המכשיר על ידי לחיצה ממושכת על מקשי הפונקציה הנוספים ה-1 וה-2 משמאל למשך 3 שניות. במקרה זה, הנורית של מקשי הפונקציות הנוסף 1 יתחיל להבהב ברציפות. כדי לבטל את הנעילה, לחץ והחזק את המקשים הללו שוב למשך 3 שניות.

ביטול תוכנית כדי לבטל את התוכנית שנבחרה, לחץ והחזק את כפתור "התחל/השהה/ביטול" למשך 3 שניות. המכונה תתחיל לשאוב את המים.

נוריות "כביסה" ו"סיום תוכנית" ידלקו. האורות "קרן/השהה/ביטול" ו"שטיפה" ייכבו לאחר סיום תהליך ניקוז המים, ונורית "מכסה מיכל" תחל להבהב.

אם התוכנית מבוטלת באמצע תהליך הכביסה, נוריות "כביסה" ו"סיום תוכנית" ידלקו. המכונה יכולה לשאוב ולשאוב מים עד 3 פעמים כדי לקרר את הבגד ולהשלים את תהליך השאיבה. עם סיום תהליך שאיבת המים, נורית "כביסה" כבה, נורית "סיום תוכנית" נדלקת ונורית "מכסה מיכל" מהבהבת ברציפות עד לפתיחת דלת המיכל.

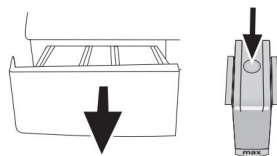
סיום התוכנית עם השלמת ביצוע התוכנית, נורית "סיום התוכנית" נדלקת במחווון התקדמות התוכנית. מכסה המיכל נפתח כעבור 2 דקות ונורית "סוף תוכנית" ו"מכסה מיכל" נדלקות ברציפות. אז המכונה מוכנה למחזור השני.

אם לוחצים על מקש או מסובבים כפתור בסוף התוכנית, נורית "סוף תוכנית" תכבה ורק נורית "מכסה מיכל" תישאר דולקת. אם הדלת עדיין נעולה, נורית "מכסה מיכל" תמשיך להבהב עד לביטול הנעילה.

כדי לכבות את המכשיר, לחץ על כפתור "הפעלה/כיבוי".

טיפול וניקוי תא חומרי הניקוי נקה

את כל שאריות חומרי הניקוי שהצטברו בתא. כדי לעשות זאת; 1. לחץ על הנקודה המסומנת בנקודה על הסיפון בתא המרכז ומשוך אותה אליך עד להוצאת התא מהמכונה.

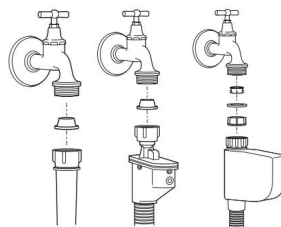


ג אם מתחילה להצטבר יותר תערובת מים ומרכז בתא המרכז מהרגיל, יש צורך לשטוף את הסיפון.

2. שטפו את תא ההזנה ו כמות גדולה של מים פושרים בכיור הסיפון.

3. לאחר הכביסה, הניחו את התא במקומו. בדוק שהסיפון נמצא במקומו הנכון.

מסנני כניסת מים ישנם מסננים על כל שסתום כניסת מים בחלק האחורי של המכונה, וכן על כל צינור כניסת מים שבו הם מתחברים לברז. מסננים מונעים חפצים זרים ולכלוך להיכנס למכונה. כאשר המסננים מתלכלכים, יש לשטוף אותם.



רסה את השרוולים מצינורות כניסת המים כדי לנקות את משטחי המסנן ואת שסתום כניסת המים בעזרת מברשת מתאימה.

אם המסננים מלכלכים מאוד, ניתן לנקות אותם על ידי שליפתם בפניצטה. • משוך החוצה את המסננים בקצה השטוח של צינורות כניסת המים יחד עם הדסקיות ושטוף היטב תחת מים זורמים. סננה בזהירות את הדסקיות

ומסננים במקום ומהדקים את השרוולים ביד.

צדף. • התקן מיכל גדול בקצה הצינור.

שאיבת שאריות מים ושטיפת מסנן המשאבה המוצר שלך מצויד במערכת סינון המבטיחה שחרור מים נקיים וקליר את המים. • הניח את המסנן על ידי מניעת הפצים זרים כגון כפתורים, שינוי וסיבי בד לסתום את הסינון בקצה המסנן. • אם המכונה שלך לא הצליחה לחלץ את המים, החוצה גדול מנפח המיכל, החזר את הסיכה, רוקן את המים ואז המשך את זרימת המים. • בסיום תהליך הניקוי, הכנס את הסיכה בקצה הצינורות והחזיר את הצינור למקומו.

מסנן המשאבה עלול להיות סתום. אתה צריך לנקות אותו כל שנתיים או בכל פעם שהוא נסתם. כדי לנקות את מסנן המשאבה, יש צורך לשאוב את המים. בנוסף, יש לחלץ את המים במלואם במקרים הבאים: • לפני הובלת המכונה

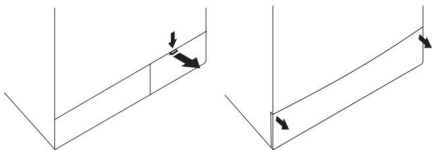
אם המוצר שלך אינו מגיע עם צינור פריקת חירום, המשך כפי שמוצג להלן: • התקן מיכל גדול לפני המסנן,



(לדוגמה, בלתי מעבר לבית חדש) • הניח את המסנן על ידי מניעת הפצים זרים כגון כפתורים, שינוי וסיבי בד לסתום את המכונה כדי לנתק את אספקת המים.

A המכונה עשויה להכיל מים בטמפרטורה של 90 מעלות צלזיוס. לכן, יש לנקות את המסנן רק כאשר פנים המסנן והמסנן הם קרירים. • שחררו את מסנן המשאבה (נגד כיוון השעון) עד שיזרמו מים החוצה. כוון את זרימת המים לתוך המיכל שהתקנת מול המסנן. השתמש במטלית כדי לנפח את המים. המסנן מסנן וכולל לרוב, מורכב מחלק אחד או שניים, תלוי בדגם המכונה שלך. להסיר טיפות ניים. • יש להימנע מפסיקים לצאת, הופכים

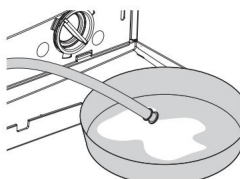
אם המסנן נסתם, יש להסיר את המסנן ולנקות אותו. • נקה את הפסולת בתוך המסנן וכן את הסיבים אם הם נאספו סביב חלק המדחף. • אם המסנן נסתם, יש להסיר את המסנן ולנקות אותו על ידי משיכתו החוצה. מותקן היטב במשאבה. לעולם אל תאלץ את המסנן למקומו.



התקן את המסנן בזהירות, אחרת מים עלולים לדלוף ממכסה המסנן.

3- הניח את המסנן על ידי מניעת הפצים זרים כגון כפתורים, שינוי וסיבי בד לסתום את המכונה כדי לנתק את אספקת המים. • הניח את המסנן על ידי מניעת הפצים זרים כגון כפתורים, שינוי וסיבי בד לסתום את המכונה כדי לנתק את אספקת המים. • הניח את המסנן על ידי מניעת הפצים זרים כגון כפתורים, שינוי וסיבי בד לסתום את המכונה כדי לנתק את אספקת המים. • הניח את המסנן על ידי מניעת הפצים זרים כגון כפתורים, שינוי וסיבי בד לסתום את המכונה כדי לנתק את אספקת המים.

אם המסנן נסתם, יש להסיר את המסנן ולנקות אותו על ידי משיכתו החוצה. מותקן היטב במשאבה. לעולם אל תאלץ את המסנן למקומו.



• משוך ממנו את צינור הניקוז של המשאבה

אפשרויות לפתרון בעיות

בעיה	הסיבה	הסבר / הצעה
לא ניתן להפעיל או לבחור את התוכנית.	צאה מבעיה סביבתית (כגון מתח	ייתכן שהמכונה נכנסה למצב הגנה עצמית כתוצאה מבעיה סביבתית (כגון מתח הפעלה לא תקין). שוב על ידי לחיצה על כפתור "התחל/השהה/ביטול" למשך 3 שניות. (ראה "ביטול התוכנית")
מים זורמים מתחתית המכונה.	ייתכן שיש בעיה בצינורות או במסנן המשאבה.	בדוק שהבידוד של צינורות כניסת המים מחובר היטב. חבר את צינור השקע בחוזקה לברז. בדוק שמסנן המשאבה סגור לחלוטין.
המכונה נעצרת זמן קצר לאחר הפעלת התוכנית.		המכונה נעצרת עקב תקלה במתח.
זה מסתובב כל הזמן. הזמן הנותר אינו סופר לאחור.	ייתכן שיש חוסר איזון של הכביסה במכונה.	מיקום לא מאוזן של כביסה בתוף עשוי להפעיל את מערכת תיקון הסחיטה. הכביסה יכולה הייתה להתכווץ בתוף (לדוגמה, להתכווץ בשקית כביסה). יש לסדר מחדש את הכביסה ואז יש להפעיל שוב את מחזור הסחיטה. סחיטה לא מתרחשת אם הכביסה מסודרת בצורה לא אחידה בתוף, כדי לא לפגוע במכונה ובסביבתה.
	הטיימר לא יופעל מחדש עד	במקרה שהטיימר נעצר כשהמכונה מתמלאת במים: המכונה תחכה עד שמפלס המים יספיק כדי למנוע תוצאות כביסה גרועות שעלולות להיגרם ממחסור במים. לאחר מכן הטיימר יתחיל לספור שוב לאחור.
	הטיימר לא יופעל מחדש עד שתגיע	במקרה שהטיימר נעצר במהלך שלב החימום: הטיימר יתחיל לספור שוב לאחור. הזמן הנותר אינו סופר לאחור.
	במקרה שהטיימר נעצר במהלך שלב הסחיטה: ייתכן חוסר איזון בכביסה במכונה.	מיקום לא מאוזן של כביסה בתוף עשוי להפעיל את מערכת תיקון הסחיטה. הכביסה יכולה הייתה להתכווץ בתוף (לדוגמה, להתכווץ בשקית כביסה). יש לסדר מחדש את הכביסה ואז יש להפעיל שוב את מחזור הסחיטה. סחיטה לא מתרחשת אם הכביסה מסודרת בצורה לא אחידה בתוף, כדי לא לפגוע במכונה ובסביבתה.

מפרטים

דגם	מאוד 595114	מאוד 595114	מאוד 595114	מאוד 595114
ייבוש מקסימלי קיבולת משקל (ק"ג)	5	5	5	5
גובה (ס"מ)	84	84	84	84
רוחב (ס"מ)	60	60	60	60
דז"יום (ס"מ)	45	45	45	45
משקל נקי (ק"ג)	60	60	60	60
פרמטרים חשמליים (V/Hz)	50 הרץ / 230 וולט / 50 הרץ / 230 וולט / 50 הרץ / 230 וולט / 50 הרץ / 230 וולט			
צריכת זרם כוללת (A)	10	10	10	10
הספק כולל (W)	2200	2200	2200	2200
מהירות חיתוך (סל"ד מקסימלי)	1000	800	600	400

המפרטים של מכונה זו כפופים לשינויים ללא הודעה מוקדמת כדי לשפר את איכות המוצר. תמונות בזה במדריך הם סכמטיים ועשויים שלא להתאים בדיוק למוצר שלך.

הערכים המצוינים על תוויות המכונה או בתיעוד הנלווה התקבלו במעבדה בהתאם עם תקנים רלוונטיים. בהתאם לשימוש בצידוד ולתנאי הסביבה, הערכים עשויים להבדיל.



חומר הציוד ניתן למיחזור. עזור למחזור אותו ולהגן על הסביבה על ידי השארתו מאחור במרכזי מיון עירוניים המבצעים שירות זה. המכונה שלך מכילה הרבה חומר שניתן למחזור. זה מסומן במדבקה זו כדי לציין צידוד משומש איזה אין לערבב עם פסולת אחרת. לפיכך, מיחזור הציוד המאורגן על ידי היצרן יהיה מבוצע בתנאים הטובים ביותר, בהתאם להנחיה האירופית 2002/96/EC "על חשמל ופסולת ציוד אלקטרוני". פנה למועצת העיר או למפיץ שלך כדי לברר לגבי מרכז איסוף הפסולת הקרוב אליכם. תודה על השתתפותך בסביבה הנהגה.



1 הודעות

בטיחות כללית *לעולם אל תניח את מכונת הכביסה על רצפת שטיח. אחרת, חוסר זרימת אוויר מתחת למכונת הכביסה עלול לגרום להתחממות יתר של הרכיבים החשמליים.

זה יכול לגרום לבעיות במכונת הכביסה שלך. סא. כבל החשמל או תקע החשמל פגומים, עליך להתקשר למרכז שירות מורשה כדי לתקן אותם. חנה. יא. צינור ניקוז המים בצורה מאובטחת באזור הניקוז כדי למנוע כל נזילת מים ואפשר למכונת הכביסה למלא ולנקז מים לפי הצורך. חשוב מאוד שצינורות כניסת ויציאת המים לא יהיו כפופים, צבועים או ייפגעו כאשר המכשיר מועבר למקומו לאחר התקנתו או ניקויו. • מכונת הכביסה שלך מתוכננת כך

הוא המשיך לפעול גם במקרה של הפסקת חשמל. כאשר הכוח יחזור, התוכנית לא תחזור על עצמה. לחץ על כפתור "התחל/השהה/ביטול" למשך 3 שניות כדי לבטל את התוכנית (ראה ביטול התוכנית). כאשר אתה מקבל את מכונת הכביסה, ייתכן שיש בה מעט מים. זה מתהליך בקרת האיכות וזה נורמלי. זה לא מזיק למכונת הכביסה שלך. • חלק מהבעיות שאתה נתקל בהן עשויות להיגרם מהתשתית. לחץ על כפתור "התחל/השהה/ביטול" למשך 3 שניות כדי לבטל את התוכנית שהוגדרה במכונת הכביסה שלך לפני שתתקשר לשירות מורשה.

שימוש ראשון • בצע את הכביסה הראשונה ללא מילוי

מכונת כביסה וחומר ניקוי בתוכנית נמוכה מ"בדי כותנה 90 מעלות צלזיוס". • בעת התקנת מכונת הכביסה יש לוודא שחיבורי המים הקרים והחמים נעשים כהלכה. • סא. יש לו נתיך או מפסק

פחות מ-61 אמפר, אגא התקשר לחשמלאי מוסמך כדי להתקין נתיך או מפסק 16 אמפר. • בין אם אתה משתמש או לא

שנאי, אל תזניח שחשמלאי מוסמך יבצע את התקנת הארקה. חברתנו לא תהיה אחראית לכל נזק שעלול להתרחש אם מכונת הכביסה תעשה שימוש בכבל לא מוארק. קיחרה. יא. חומרי האריזה משיג יד

ילדים או להשליך אותם במיון לפי הנחיות הפסולת.

שימוש מיועד *מוצר זה תוכנן לשימוש ביתי. • ניתן להשתמש במכשיר רק לשטיפת ושטיפה של טקסטיל המסומן כראוי.

הוראות בטיחות • יש לחבר את המכשיר לשקע מוארק המוגן בנתיך בעל קיבולת נאותה. • צינורות כניסת ויציאת המים חייבים תמיד להיות מחוברים היטב ולהישאר שלמים.

ינפ. לפעילות מכונת הכביסה, חבר היטב את צינור ניקוז המים לכיור או לאמבטיה. עלול להיות סכנת כוויה בגלל טמפרטורות הכביסה הגבוהות!

• לעולם אל תפתח את דלת הכניסה או הסר את המסנן כאשר עדיין יש מים בתוף. • ניתק את מכונת הכביסה כאשר אינה בשימוש

שבעה.

סלוע. אל תשטוף את המכשיר עם צינור מים! קיימת סכנת התחשמלות! • לעולם אל תיגע בתקע בידיים רטובות. אם כבל החשמל או התקע פגומים, אל תפעיל את מכונת הכביסה.

• לתקלות שלא ניתן לפתור באמצעות המידע בהוראות הפעלה:

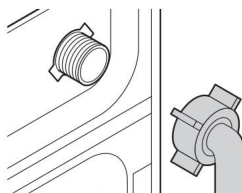
ובכ. יא. מכונת הכביסה, נתק אותה מהחשמל, סגור את ברז המים ופנה למוקד שירות הלקוחות. אתה יכול לפנות לנציג המקומי שלך או לנקודת איסוף פסולת מוצקה בעירייה שלך כדי לברר כיצד להשליך את מכונת הכביסה שלך.

אם יש ילדים בבית... • בזמן שמכונת הכביסה פועלת, תחזקו אותה

ילדים מחוזה לו. אל תאפשר להם להתמודד עם מכונת הכביסה. • כשאתה עוזב את המקום שבו הוא נמצא הניח מכונת כביסה, סגור את דלת הכניסה.

2. התקנה הסרת חיזוק האריזה הטה את

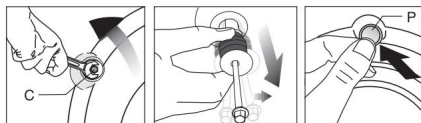
מכונת הכביסה כדי להסיר את חיזוק האריזה. הסר את חיזוק האריזה על ידי משרכת הסרט.



פתיחת מכסי ההובלה A יש להסיר את ברגי בטיחות ההובלה לפני הפעלת מכונת הכביסה! אחרת, מכונת הכביסה תינזק!

1. השתמש במברג כדי לשחרר את כל הברגים עד שהם מסתובבים בחופשיות ("C").
2. לפרק את הגררה על ידי סיבוב בעדינות ברגי בטיחות.

3. הנח את הכיסויים (מסופק בתיק האחורי ("P")) לתוך החורים בלוח



עשויים להופיע במפרקים, אטמי גומי מחוברים לצינורות (4) אטמים לדגמים עם אספקת מים כפולה ו-2 אטמים לדגמים אחרים). יש להשתמש באטמים אלו על הברז ועל קצות הצינורות לחיבור למכונת הכביסה.

יש לחבר את הקצה הישר של הצינור המצויד בפילטר לברז ואת הקצה הכפוף למכונת הכביסה.

הדק את האומים על הצינור לחלוטין ביד; לעולם אל תשתמש במפתחי מפתח כדי להדק את האומים. ויא לחבר דגמים עם אספקת מים אחת לברז מים חמים. כאשר מחזירים את המכשיר למקומו לאחר תחזוקה או ניקוי, יש להקפיד על כך שהצינורות לא יהיו עקומים, צבועים או חסומים.

ג ברגי בטיחות ההובלה

החזיר את מכונת הכביסה שוב בעתיד.

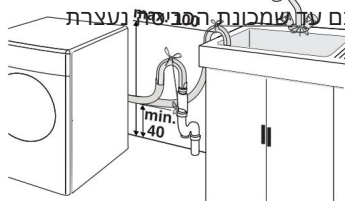
חיבור לניקוז המים ניתן לחבר את צינור ניקוז המים לקצה הכביסה או לאמבטיה. צינור ניקוז המים צריך להיות מחובר היטב לניקוז כדי שלא ישתחרר ממקומו.

ג לעולם אל תזיז את המכשיר ללא ברגי בטיחות הובלה מהודקים היטב במקומם!

חשוב: יש לחבר את קצה צינור ניקוז המים ישירות לניקוז שפכים או לכיור. יש לחבר את הצינור בגובה של לפחות 40 ס"מ ולכל היותר 100 ס"מ. במקרה שחצונו המים יאחזו את הצינור, יש להחליף את הצינור עלולים להינזק.

1. שחררו ידנית (ביד) את אומי הנעילה בחלק התחתון.

2. כוונן אותם עד שמכונת המים יצא נעצרת.

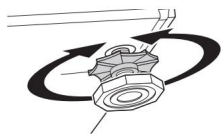


מכיוון שהוא ממוקם בגובה הרצפה או קרוב לרצפה (פחות מ-04 ס"מ מעל פני הקרקע), ניקוז המים הופך לקשה יותר והכביסה היוצאת עשויה להיות רטובה. אין להכניס את הצינור

ביוב מעל 15 ס"מ. אם הוא ארוך מדי, אפשר לקצר אותו. האורך המרבי של צינורות משולבים לא יכול להיות יותר מ-2.3 מ' עם מכונת הכביסה אל שסתומי אספקת המים במכונת הכביסה. יד-ילמנוע מהמים לזרום, אשר

אופקית ותקיפה.

3. חשוב: הדקו מחדש את כל אומי הנעילה.



חיבור לאספקת המים.

חשוב: ילחץ אספקת המים הנדרש להפעלת מכונת הכביסה חייב להיות 10-1 בר (0.1-1 MPa).

חבר את הצינורות המיוחדים שסופקו

יד-ילמנוע מהמים לזרום, אשר

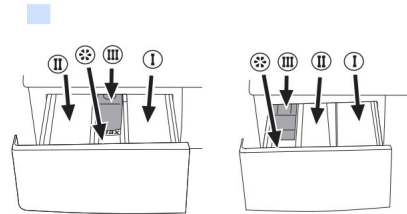
טען, תוצאות הכביסה יצמצמו.
דלת כניסה במהלך התוכנית, הדלת נעולה ונורית סמל הדלת נעולה דולקת (איור 13i-3-3ניתן לפתוח את הדלת כאשר הסמל כבה).

חומרי ניקוי ומרכיבי כביסה תא חומרי הניקוי תא חומרי הניקוי מורכב משלושה תאים: מיכל חומרי הניקוי יכול להיות משני סוגים שונים בהתאם לדגם מכונת הכביסה שלך.

חיבור החשמל חבר את מכונת הכביסה לשקע מוארק המוגן על ידי נתיך בעל קיבולת נאותה.
חשוב: • החיבור צריך להיות בהתאם לתקנות התקפות. • הגנת המתח והנתיך המותרת מפורטים בסעיף "נתונים טכניים". • המתח שצוין חייב להיות זהה למתח הרשת. • אין לבצע חיבור באמצעות כבלים מאריכים או שקעים מרובים.

ב כבל חשמל פגום חייב להיות מוחלף על ידי חשמלאי מוסמך.
ב לא ניתן להפעיל את המכשיר אלא אם כן הוא תוקן! קיימת סכנת התחשמלות!

(I) -לכביסה מוקדמת (II) -לכביסה עיקרית (III) -סיפון (I) -למרכז כביסה



חומרי ניקוי, מרכיבי כביסה וחומרי ניקוי אחרים הוספו חומרי ניקוי ומרכיבי כביסה לפני תחילת תוכנית הכביסה.

לעולם אל תפתח את מגירת חומרי הניקוי במהלך תוכנית הכביסה!

אם אתה משתמש בתוכנית ללא שטיפה מוקדמת, אין להכניס חומר ניקוי לתא לשטיפה מוקדמת (תא מס' I).

כמות חומר הניקוי כמות חומר הניקוי בשימוש תלויה בכמות הכביסה, במידת הלכלוך ובקשיות המים. אין להשתמש בכמויות החורגות מהכמויות המומלצות על האריזה כדי למנוע בעיות של הקצף יתר, שטיפה לקויה, לאפשר חיסכון כספי ולבסוף, שמירה על איכות הסביבה.

3הכנות ראשוניות לכביסה הכנת בגדים לכביסה פריטי כביסה עם חלקי מתכת, כגון

חזיות, אבזמי חגורה וכפתורי מתכת, יפגעו במכונת הכביסה. הסר את חלקי המתכת או הנח את החלקים בשקית בד, ציפית או דומה. וימי את הכביסה לפי סוג הבד, צבע, מידת הלכלוך וטמפרטורת המים המותרת. פעל תמיד לפי ההמלצה על תוויות הלבוש. חנה פריטים קטנים כגון גרבי תינוק וגרבי ניילון וכו'. בשק כביסה, ציפית או משהו דומה. יחד עם זאת, זה יגן על הכביסה שלך מפני ללכת לאיבוד. פוטש מוצרים עם תוויות "כביסה במכונה" או "כביסה ידנית" רק בתוכניות המתאימות. • אין לכבס לבנים וצבעים ביחד

הבגדים. בדי כותנה חדשים בצבע כהה יכולים לשחרר הרבה צבע. שטפו אותם בנפרד. שמתשה רק בצבעים/מסירי צבע

ומסירי אבנית הניתנים לכביסה במכונה. פעל תמיד לפי ההוראות שעל האריזה. • לכבס מכנסיים ובגדים עדינים מבפנים.

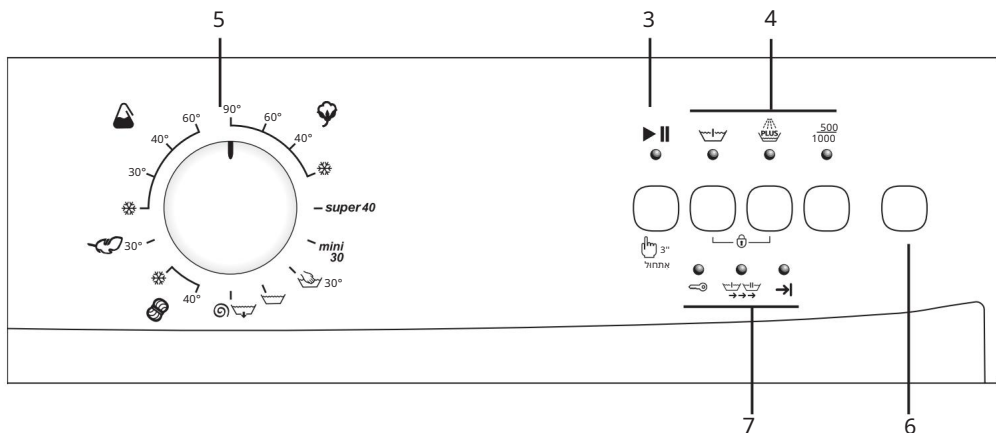
•לעולם אל תחרוג מסימן המפלס (>מקסימום <);מרכז כביסה מבוזבז ללא שימוש. •סלועליאל תשתמש בחומר ניקוי נוזלי

כלומר אם ברצונך לשטוף באמצעות פונקציית ההתחלה המושהית.

התאמת העומס המותר ג. שימו לב למידע ב"טבלת בחירת תוכניות". כאשר מכונת הכביסה גדולה מדי

בבחירת תוכנית ושליטה במכונת הכביסה שלך

לוח בקרה



1 ווסת סיבובי לכוון מהירות הסחיטה*

2 כפתור בקרת טמפרטורה*

3 לחצן התחל/השהה/ביטול

4 כפתורי פונקציה נוספים

5 ווסת רוטרי לבחירת תוכנית

6 כפתור הפעלה/כיבוי

7 מדדי ניטור תוכניות

8 מחוון נעילת ילדים*

*בהתאם לדגם של מכונת הכביסה שלך

הפעלת מכונת הכביסה על ידי לחיצה על כפתור "הפעלה/כיבוי", ניתן להכין את מכונת הכביסה לבחירת תוכנית. כאשר כפתור "הפעלה/כיבוי" נלחץ, נורית "מוכן" תידלק כדי לציין שהדלת לא נעולה. לחץ שוב על כפתור "הפעלה/כיבוי" כדי לכבות את מכונת הכביסה.

בחירת תכנית בחר תכנית מתאימה מטבלת התוכניות וטבלת טמפרטורות הכביסה הבאה בהתאם לסוג, כמות ומידת הלכלוך הכביסה.

בחר את התוכנית הרצויה באמצעות לחצן בחירת התוכנית.

ג כל אחת מהתוכניות הללו מורכבת מתהליך כביסה שלם הכולל מחזורי כביסה, שטיפה ובמידת הצורך, מחזורי סחיטה.

40°C-30°C-	ביגוד מעורב כולל סינטטי, צמר וגם ביגוד עדין.
קר	

תוכניות C מוגבלות על ידי הגבוה ביותר

מהירות סיבוב המתאימה לסוג מסוים של ביגוד.

תוכניות עיקריות בהתאם לסוג הבד, התוכנית העיקריות הבאות זמינות: הנתוכים-עם תוכנית זו תוכל לכבס את הבגדים העמידים שלך. הכביסה שלך תכבס בתנועות כביסה נמרצות במהלך מחזור כביסה ארוך יותר. • בדים סינתטיים אתה יכול לכבס את הבגדים הפחות עמידים שלך בתוכנית זו. בהשוואה לתוכנית "בדי כותנה", נעשה שימוש בתנועות כביסה עדינות יותר ומחזור כביסה קצר יותר.

90°C	בדי כותנה לבנים ופשתן מלוכלכים בדרך כלל.
60°C	כביסה מלוכלכת בדרך כלל בצבע עמיד בצבע, בגדים מכותנה או סינתטיים ופשתן לבן מלוכלך קלות.

מומלץ לביגוד סינטטי (כגון חולצות, חולצות, תערובות סינטטי/כותנה וכו'). עבור וילונות ותחרה, התוכנית "בדים סינתטיים" 40° מומלצת עם פונקציות קדם-כביסה ומניעת קמטים שנבחרו.

כדי לדלג על מחזור הסחיטה ולהסיר את הבגדים, סובב את בורר מהירות הסחיטה למצב "לא ספין".

במכונת כביסה שאינן מצוידות בווסת סיבובי לבחירת מהירות הסחיטה, מכונת הכביסה תסתובב בסיבובים המקסימליים האפשריים שנקבעו כברירת מחדל עבור התוכנית הנבחרת.

• בדים עדינים אתה יכול לכבס את הבגדים העדינים שלך בתוכנית זו. בהשוואה לתוכנית "בדים סינתטיים", יש לו תנועות כביסה עדינות יותר ואינו עושה סחרור ביניים. • בגדי צמר בתוכנית זו תוכל לכבס את בגדי הצמר המתאימים לכביסה במכונת כביסה. כביסה על ידי בחירת הטמפרטורה המתאימה לפי התוויות על הבגדים שלך. מומלץ להשתמש בחומרי ניקוי המתאימים לבדי צמר. הסיבכ'ידינית בתוכנית זו ניתן לכבס את בגדי הצמר/עדינים עם תוויות "לא מתאים לכביסה במכונת כביסה" ומומלץ לכבס ביד.

הוא שוטף את הפשתן בתנועות כביסה עדינות מאוד מבלי לפגוע בבגדים שלך.

תוכניות נוספות

תוכניות אחרות זמינות גם למקרים מיוחדים:

תוכניות נוספות עשויות להשתנות לפי

דגם של מכונת הכביסה שלך. • סופר תוכנית זו מכבסת זמן רב יותר ב- 40°C ומספקת את אותה תוצאה כמו התוכנית "בדי כותנה", 60°C ובכך חוסכת באנרגיה.

זה מתאים לבגדים עליהם לא ניתן להשתמש בתוכנית "בדי כותנה" מעלות צלזיוס". • מיני תוכנית זו משמשת לכביסה מהירה (30 דקות) של כמות קטנה של בגדי כותנה מלוכלכים קלות.

תוכניות מיוחדות לשימוש מיוחד, אתה יכול לבחור כל אחת מהתוכניות הבאות: • שטיפה תוכנית זו משמשת כאשר ברצונך לשטוף או עמילן בנפרד. • ניקוז+סחיטה תוכנית זו מסתובבת בסיבובים המקסימליים האפשריים לדקה מההגדרה הסטנדרטית לאחר ניקוז המים ממכונת הכביסה.

ג לכביסה עדינה, כדאי להשתמש בכביסה נמוכה יותר מהירות הסיבוב.

בחירת מהירות הסחיטה אתה יכול לסובב את הבגדים שלך במכונת הכביסה שלך במהירות המרבית שנבחרה על ידי שימוש בווסת הסיבוב בדגמים המצוידים בווסת הסיבוב כדי לבחור את מהירות הסיבוב. כדי להגן על הבגדים שלך, מכונת הכביסה לא תסתובב במהירויות של מעל 800 סל"ד עבור תוכניות סינתטיות ו-006 סל"ד עבור תוכניות צמר. חוץ מזה,

טבלת תוכניות וצריכה

תכנית											
5151										•	••
5151										•	••
5151										•	••
5151										•	••
בדים										•	••
בדים										•	••
בדים										•	••
5151										••	•
5151										••	•
5151										•	••
3 0.17										•	••

* : אופציונאלי
 נבחר אוטומטית, לא ניתן לבטל.
 **תוכנית סימון אנרגיה (EN 60456)

צריכת המים, האנרגיה ומשך התוכנית עשויים להיות שונים מהטבלה המפורטת שינויים בלחץ המים, קשיות המים והטמפרטורה, טמפרטורת הסביבה, סוג וכמות הכביסה, בחירה פונקציות נוספות ותנודות מתח אספקה.

הפונקציות הנוספות בטבלה עשויות להיות שונות בהתאם לדגם של מכונת הכביסה שלך.

הפחתת מהירות, מהירות הסחיטה תהיה
בסיבובים המינימליים לדקה המצוינים בלוח.

פונקציות נוספות לחצנים לבחירת פונקציות
נוספות בחר את הפונקציות הנוספות הנדרשות
לפני הפעלת התוכנית.

בלי להסתובב

אתה יכול להשתמש בתוכנית זו אם אתה לא רוצה
לסובב את הבגדים בסוף התוכנית עבור בדים כותנה,
סינתטי, צמר ועדין.
כביסה קרה אם ברצונך לכבס את הבגדים שלך במים
קרים, תוכל להשתמש בתוכנית זו.

C לחצני פונקציות נוספים עשויים להשתנות
בהתאם לדגם של מכונת הכביסה שלך.

בחירת פונקציה נוספת אם נבחרה פונקציה נוספת
שלא אמורה להיבחר יחד עם הפונקציה שנבחרה
קודם לכן, הפונקציה שנבחרה הראשונה תבוטל
והפונקציה הנוספת האחרונה תישאר פעילה.

לדוגמא: אם ברצונך לבחור כביסה מוקדמת תחילה
ולאחר מכן כביסה מהירה, הכביסה המוקדמת
תבוטל והכביסה המהירה תישאר פעילה.
לא ניתן לבחור פונקציה נוספת שאינה תואמת
לתוכנית. (ראה "טבלת בחירת תוכניות")

התחלת התוכנית לחץ על כפתור
"התחל/השהה/ביטול" כדי להפעיל את התוכנית.
כפתור "התחל/השהה/ביטול" ידלק, מה שמציין
שהתוכנית התחילה. הדלת נעולה ונורית ה"דלת"
כבה.

התקדמות התוכנית התקדמות התוכנית הפועלת
מוצגת באמצעות מחוון מעקב התוכנית.

בתחילת כל שלב בתוכנית, נורית החיווי המתאימה
נדלקת, ונורת השלבים שהושלמה כבה.

קדם כביסה קדם כביסה שימושי רק עבור כביסה
מלוכלכת מאוד. ללא שטיפה מוקדמת, אתה חוסך
באנרגיה, מים, חומר ניקוי וזמן.

כביסה מוקדמת ללא חומר ניקוי מומלצת עבור
תחרה ווילונות.
שטיפה נוספת בעזרת פונקציה זו ניתן להגדיל את
מספר שלבי השטיפה הרגילים. במקרה של עור
רגיש, הדבר יקטין את הסיכון שחומר הניקוי יישאר
על הבגדים.

C אם מכונת הכביסה אינה מסתובבת, ייתכן
שהתוכנית במצב החזקת שטיפה או שמערכת
תיקון הסחיטה האוטומטית הפועלה עקב פיזור
לא הולם של הכביסה במכונת הכביסה.

החזקת שטיפה אם אינך רוצה להסיר את הבגדים
ממכונת הכביסה מיד לאחר תוכנית הכותנה,
הסינטטי, הצמר והבדים העדינים, תוכל להשאיר
אותם במכונת הכביסה במי השטיפה האחרונים על
ידי לחיצה על כפתור החזקת השטיפה כדי למנוע
את בגדים מהתקמטות. לאחר הליך זה, אתה יכול
לסובב את הכביסה על ידי לחיצה על כפתור
"התחל/השהה/ביטול" או שאתה יכול לסיים את

שינוי האפשרויות לאחר הפעלת התוכנית ניתן
להשתמש בפונקציה זו אם מכונת הכביסה כבר
החלה לכבס קבוצת שונות של טקסטיל שהועמסו
בו זמנית במכונת הכביסה בטמפרטורות גבוהות
או נמוכות יותר. עליך לבטל את התוכנית המתנהלת
כדי שניתן יהיה לשנות את תוכנית הכביסה.

לדוגמא, לחץ והחזק את כפתור "התחל/השהה/ביטול"
למשך 3 שניות כדי לבחור בתוכנית "בדי כותנה 40"
במקום בתוכנית "בדי כותנה 60".

התוכנית על ידי לחיצה על כפתור
"התחל/השהה/ביטול" למשך 3 שניות. תונוכמב
כביסה המצוידות בחוגת מהירות סחיטה או כפתור,
ניתן לסובב על ידי בחירת מהירות הסחיטה הרצויה
ולחיצה על כפתור "התחל/השהה/ביטול". תונוכמב
כביסה שאינן מצוידות בחוגת מהירות סחיטה, ניתן
לסיים את התוכנית ללא מחזור סחיטה על ידי לחיצה
על כפתור "התחל/השהה/ביטול" וניקוז המים. אם
ברצונך לסובב את הבגדים, תוכל לעשות זאת על ידי
בחירת תוכנית "ניקוז+ספין".

על ידי סיבוב וסת התוכנית, בחר את התוכנית "בדי
כותנה 40" לחץ על כפתור "התחל/השהה/ביטול"
כדי להפעיל את התוכנית.

העברת מכונת הכביסה למצב המתנה לחץ על
כפתור "התחל/השהה/ביטול" לרגע כדי להעביר את
מכונת הכביסה למצב המתנה. ניתן לבטל או לבחור
פונקציות נוספות בהתאם לשלב בו ממוקמת
התוכנית. ניתן לפתוח את הדלת אם מפלס המים
מתאים.

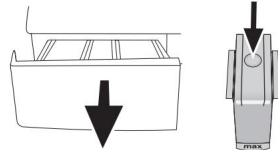
הפחתת מהירות אתה יכול להשתמש בלחצן הפחתת
המהירות בכל פעם שתמצה לסובב את הבגדים שלך
במהירות נמוכה ממהירות הסחיטה המרבית. כאשר
כפתור מנלחץ

בפתיחת הדלת ניתן להוסיף/להוציא כביסה.

5. תחזוקת המקור המים

ניתן להגן על המכשיר על ידי להגן על המכשיר מפני הפעלת מניפולציות על ידי ילדים. המכשיר לא יתחיל לטעון מים עד שהמסננים בתוכנית הפועלת האבקה שהופקדו בתא. כדי לעשות זאת: 1. לחצו על הנקודה הממוקדת על הסיפון בתליית מכתב הכביסה ומשכו אליכם עד שתשקפו את התלייה ממכונת הניקוי על הפונקציה הנוספת. כדי לצאת מפונקציית נעילת הילדים, לחץ על אותם לחצנים למשך 3 שניות.

סיום התוכנית על ידי ביטול כדי לבטל את התוכנית שנבחרה, לחץ על כפתור "התחל/השהה/ביטול" למשך 3 שניות. מכונת הכביסה מתחילה לנקז מים.



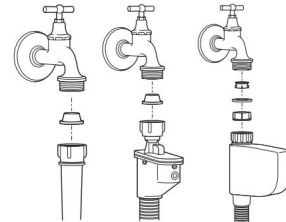
גם ממתחילה להצטבר יותר מהכמות הרגילה של מים ותערובת מרכז כביסה בתא המרכז, יש לנקות את הסיפון. 2. שטפו את המאגר והסיפון עם הרבה מים פושרים בכיור.

3. לאחר הניקוי, החזר את התיקיה חזרה מקום מקורי. בדקו שהסיפון במקומו המקורי.

מסנני כניסת מים מסנן נמצא בקצה כל שסתום כניסת מים בגב מכונת הכביסה וגם בקצה כל צינור כניסת מים בו הוא מחובר לברז. מסננים אלו מונעים כניסת חומרים זרים ולכלוך במים למכונת הכביסה. יש לנקות מסננים כאשר הם מתלכלכים.

אם התוכנית מבוטלת באמצע התהליך, נוריות "כביסה" ו"התוכנית הסתיימה" נדלקות. מכונת הכביסה יכולה לנקז את כל המים, או שהיא יכולה למלא מים עד 3 פעמים כדי לקרר את הבגדים ולהשלים את תהליך הניקוז. בסיום תהליך הניקוז, נורית "השטיפה" תכבה, נורית "התוכנית הושלמה" תידלק, ונורית "הדלת" תהבהב ברציפות עד לפתיחת הדלת.

סיום התוכנית כאשר התוכנית מסתיימת, נורית "התוכנית נגמרה" על מחוון ניטור התוכנית נדלקת. נעילת הדלת תיפתח כעבור 2 דקות, נוריות "התוכנית הסתיימה" ו"הדלת" ידלקו ברציפות. מכונת הכביסה מוכנה כעת למחזור השני.



רוגסיאת הברזים. רסה את האומים מצינורות כניסת המים כדי לנקות את משטחי המסנן על שסתומי כניסת המים בעזרת מברשת מתאימה. סא. המסננים מלוכלכים מאוד, אתה יכול

אם נלחץ על כפתור כלשהו כאשר מכונת הכביסה בסיום התוכנית, או אם משתנה מיקום הרגולטור הסיבובי לבחירת תוכנית, נורית "התוכנית הסתיימה" תיכבה ורק נורית "דלת" תישאר דולקת.

אם הדלת עדיין נעולה, נורית "דלת" תמשיך להבהב עד לפתיחת הדלת.

לחץ על כפתור "הפעלה/כיבוי" כדי לכבות את מכונת הכביסה.

לשלוף עם מלקחיים ולנקות אותם. רסה את המסננים בקצוות הישרים של צינורות אספקת המים יחד עם טבעות האיטום ונקה אותם ביסודיות מתחת למים זורמים. רוחה/טבעות איטום ומסננים בהירות

למיקומים המקוריים שלהם והדק ידנית את אומי הצינור.

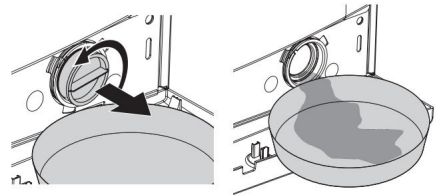
ניקוז שאריות מים וניקוי מסנן המשאבה המוצר שלך מצויד במערכת סינון המבטיחה פריקת מים נקייה יותר, אשר מאריכה את חיי המשאבה על ידי לכידת מוצקים כגון כפתורים, מטבעות וסיבי בד כדי שלא יסתום את אימפלר המשאבה. תוך כדי ניקוז מי הכביסה. • אם מכונת הכביסה שלך לא מנקזת את המים, המסנן

• הנח מיכל גדול בקצה הצינור. נקז את המים לתוך המיכל על ידי הוצאת התקע בקצה הצינור. אם כמות המים לניקוז גדולה מנפח המיכל, החזר את הפקק, שפך את המים ואז המשך בתהליך הניקוז. • לאחר השלמת תהליך ניקוז המים, החזירו את התקע לקצה הצינור וקבעו את הצינור בחזרה למקומו.

המשאבה עלולה להיות סתומה. אתה צריך לנקות אותו כל שנתיים או בכל פעם שהוא נסתם. יש לנקז את המים החוצה כדי לנקות את מסנן המשאבה.

אם המוצר שלך אינו מגיע עם צינור ניקוז מים חירום, בצע את הפעולות הבאות כדי לנקות את המים במיכל המים: לפני הובלת מכונת הכביסה (למשל בעת העברת דירה

דום)
• כאשר קיימת סכנת הקפאה לנקות את המסנן המלוכלך ולנקז את המים; • 1-נתק את מכונת הכביסה כדי לנתק את אספקת החשמל.



אייתכן שיש מים במכונת הכביסה שיש

90 מעלות צלזיוס. לכן, יש לנקות את המסנן רק לאחר שהמים הפנימיים התקררו כדי למנוע סכנת כוויה.

• הנח מיכל גדול לפני הפילטר כדי לתפוס את המים הזורמים מכונת הכביסה. את המים הנותרים במיכל המים, הוציאו את המים מהמיכל ונקו את המיכל היבש.

עם כיוון השעון עד שהמים מתחילים לזרום החוצה. כוונת המים הזורמים לזרום החוצה, לנקות את המסנן במכסה המסנן ומשוך את החלק הזה החוצה אליו.

אפשר להשתמש בחתיכת בד כדי לספוג את המים שנשפכו. אם ישלך נשאב מים אחד, אחזו בו משני הצדדים ופתחו אותו.

סובב את מסנן המשאבה עד שהוא פנוי לחלוטין והסר אותו.

• נקה כל פסולת בתוך המסנן, כמו גם כל מוך סביב אזור המדחף. • אם למוצר שלך יש אלמנט פיית מים,

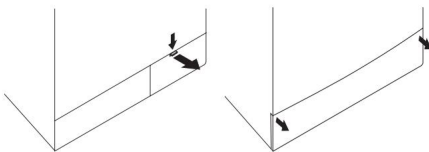
ודא שהמסנן מתאים למקומו המקורי במשאבה. כאשר מכניסים את המסנן למקומו, לעולם אל תכריח אותו.

התקן את המסנן לחלוטין למקומו; אחרת מים יכולים לזרום דרך מכסה המסנן.

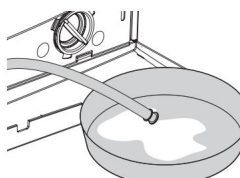
4-סגור את מכסה המסנן.

3-חלק מהדגמים שלנו מגיעים עם צינור חירום לניקוז מים.

אחרים אינם מסופקים עם חלק זה.



אם המוצר שלך מסופק עם צינור ניקוז מים לזרום, בצע את הפעולות הבאות כדי שמוצג באיור שלהלן: • משוך את צינור ניקוז המשאבה למקומו.



סגור את מכסה המסנן מחלק אחד של המוצר שלך על ידי התקנת הזויזים בחלק התחתון למקומם ולחיצה על החלק העליון שלו.

הצעות לפתרונות לבעיות

בעיה	גורם	הסבר/הצעה
	תשתית (כגון מתח רשת, לחץ מים את התוכנית.	ייתכן שמכונת הכביסה נכנסה למצב הגנה עקב בעיות (כז' אפס את מכונת הכביסה עלולה לפעול ולבחור כפתור "התחל/השהה/ביטול" למשך 3 שניות. (ראה, ביטול התוכנית)
מיישם מולטימדיה ממוחשבת ומכונת הכביסה. או מסנן המשאבה.		ודא שהאטמים של צינורות כניסת המים מחוברים היטב. חבר היטב את צינור אספקת המים לברו. ודא שמסנן המשאבה סגור לחלוטין.
מכונת הכביסה נכבתה זמן קצר לאחר תחילת מכונת הכביסה עלולה להפסיק זמנית עקב מתח נמוך.		הוא ימשיך לפעול כאשר המתח יחזור לקדמותו.
זה מסתובב ללא הרף. הזמן הנותר לא נספר.	הכביסה במכונת הכביסה עלולה להיות לא מאוזנת.	ייתכן שמערכת תיקון הסחיטה האוטומטית הופעלה עקב פיזור לא מאוזן של הכביסה בתוף. הכביסה בתוף עשויה להיות גושים (כביסה קשורה בתיק). יש לסדר מחדש את הכביסה ולהסתובב שוב. כאשר הכביסה אינה מפוזרת באופן שווה בתוף, לא מתבצעת סחיטה על מנת למנוע נזק למכונת הכביסה או לסביבתה.
	במים: הטיימר לא יספור לאחור עד	אם הספירה לאחור מופסקת בזמן שהיא מתמלאת שמכונת הכביסה תחלה על גומיות המים הנכונות למנוע תוצאות כביסה גרועות עקב מחסור במים. ואז הטיימר מתחיל לספור לאחור.
	הזמן לביסוף לאחור עד שתגיע למספר הנותר לאחור עבור התוכנית הנתונה.	במקרה של הפסקת ספירה לאחור במהלך שלב החימום:
	אם הספירה לאחור מופסקת במהלך שלב הסחיטה: ייתכן שהכביסה במכונת הכביסה אינה מאוזנת.	ייתכן שמערכת תיקון הסחיטה האוטומטית הופעלה עקב פיזור לא מאוזן של הכביסה בתוף. הכביסה בתוף עשויה להיות גושים (כביסה קשורה בתיק). יש לסדר מחדש את הכביסה ולהסתובב שוב. כאשר הכביסה אינה מפוזרת באופן שווה בתוף, לא מתבצעת סחיטה על מנת למנוע נזק למכונת הכביסה או לסביבתה.

7נתונים טכניים

	TWM 5051+	TWM 5051+	TWM 5051+	TWM 5051+
קיבולת מקסימלית (כביסה יבשה ק"ג)	5	5	5	5
גובה (ס"מ)	84	84	84	84
רוחב (ס"מ)	60	60	60	60
רך (ס"מ)	45	45	45	45
משקל נקי (ק"ג.)	60	60	60	60
חשמל (V/Hz.)	50 הרץ / 230 וולט / 50 הרץ / 230 וולט / 50 הרץ / 230 וולט / 50 הרץ / 230 וולט			
זרם כולל (A)	10	10	10	10
הספק (W)	2200	2200	2200	2200
מחזורי ספין 400 (מקסימום מחזורים/דקה)	1000	800	600	400

על מנת לשפר את איכות המוצר, הנתונים הטכניים של מכשיר זה עשויים להשתנות ללא הודעה מוקדמת התראות. הנתונים במדריך זה הם סכמטיים וייתכן שאינם תואמים בדיוק את הנתונים שלך מוצר.

הערכים המצוינים על תוויות מכוונת הכביסה או בתיעוד הנלווה מתקבלים מהמעבדה בהתאם לתקנים הרלוונטיים. הערכים עשויים להשתנות בהתאם לתנאי הפעלה ותנאים סביבתיים.



מוצר זה מכיל סמל מיון נפרד לפסולת חשמל ו ציוד אלקטרוני (WEEE).

המשמעות היא שיש לטפל במוצר זה בהתאם לתקן האירופי /2002 96/EC כך שניתן למחזר או לפרק אותו, ובכך למזער את השפעתו על הסביבה סביבה. פנה לרשויות המקומיות או המחוזיות שלך לקבלת מידע נוסף.

מוצרים אלקטרוניים שאינם חלק מתהליך המיון הם פוטנציאל מסוכן לסביבה ולבריאות האדם, עקב הימצאות חומרים מסוכנים.

Zapnutie Vypnutie	"	30 אתחול	"	"	מחזורי ספין tk	טיפול בתנוק	ספורט	חומרי טריקו	Umývavie v rukách	
		מחזורי ספין שטיפה	שמיכת פוך			מסננת קטנות	טמפרטורה		קצה הפסולת	
		צנרת מוקדמת שטיפה	הסר זאת אובציה	ללא להסיר אובציה	Pripravený	כבסים	סוף	Detská poistka	Avivážny prostriedok	