

# ATMOR

מים חמים. חופשי

## הוראות הפעלה והתקנה למכשירי חימום מים אטמור מדגמים **classic 500, super 502, super 503D, lotus 203**

מחמם מים "בין רגע" הינו מכשיר  
המויעד לספק מים חמים באופן מידי וללא הגבלה  
תוך כדי חיסכון ניכר בחשמל ומים.



**super 503D**



**super 502**



**classic 500**



**lotus 203**



[www.atmor.co.il](http://www.atmor.co.il)

מק"ט 196035E

לקוח/ה יקר/ה.

אנו שמחים על הצטרפותך למליוני לקוחות ברחבי העולם שבחרו במחמם מים מייד "אטמור". אטמור היא אחת החברות המובילות בעולם בייצור מחממי מים מיידים.

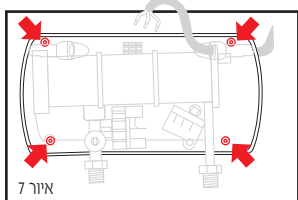
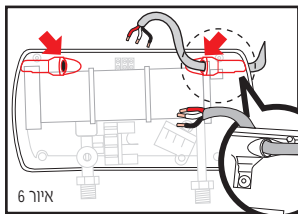
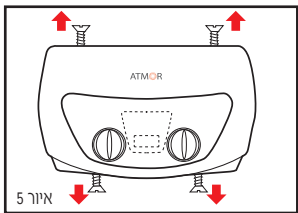
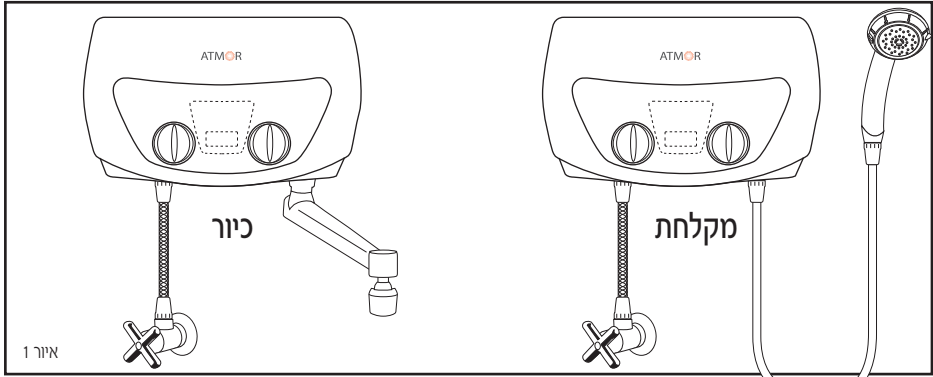
כחברה בעלת נסיון רב וכחברה מובילה בתחום, אנו עושים מאמצים רבים בתחום הפיתוח ובקרת האיכות כדי להוציא מחממים באיכות גבוהה, אשר ישרתו אתכם שנים רבות.

**להלן היתרונות העיקריים של מחממי מים אטמור:**

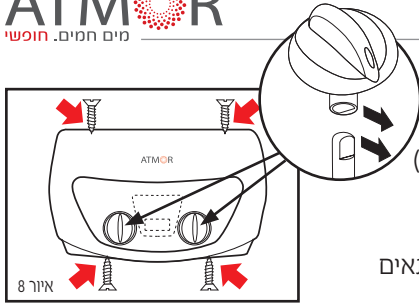
- מספקים מים חמים ללא הגבלה מיד עם פתיחת הברז.
- חסכון של עד 80% בחשמל בהשוואה לדוד חשמל. (על פי בדיקה שנעשתה במעבדות הטכניון)
- חסכון במים - אין צורך להמתין להגעת מים חמים מהדוד.
- קל ופשוט להתקנה.
- מגוון רחב של דגמים בהספקים שונים לכל מטרה.

1. **המחמם יותקן לפי הנדרש בחוק החשמל ותקנותיו על עדכוניהם ע"י חשמלאי מורשה בלבד.**
2. **אזהרה- חובה לחבר את המכשיר להארקה.**
3. בלוח החשמל חייב להיות מותקן ממסר פחת.
4. יש להתקין את המכשיר במצב מאוזן בלבד.
5. ביציאת המים יש להשתמש אך ורק באביזרים המסופקים עם המכשיר.
6. **אין לחסום את פתח יציאת המים - חסימת הפתח מהווה סכנה. עקרון פעולת המכשיר מבוסס על פתח יציאה חופשי! (ראה איור 2 ו-3)**
7. יש לנקות את האבנית שהצטברה על ראש ידית המקלחת מפעם לפעם.
8. הרכבת צנרת המים קודמת לחיבור החשמל.
9. להפעלת המכשיר צריך לחץ מים מינימלי של 1 בר.
10. צינור אספקת המים חייב לעמוד בלחץ עד 7 בר. (שימוש בצינור לא משוריין -יתפוצץ)
11. אין להתקין את המחמם במקום בו יש חשש לקפאון המים.
12. לאחר **כל** שימוש יש לכבות את המכשיר בעזרת כפתור ההפעלה.
13. מומלץ לבצע בדיקת חיבורי חשמל במכשיר על ידי טכנאי מורשה, אחת לשנתיים.
14. הזינה למכשיר תעשה דרך מפסק כל קוטבי המתאים לניתוק מלא בתנאי מתח יתר של קטגוריה III





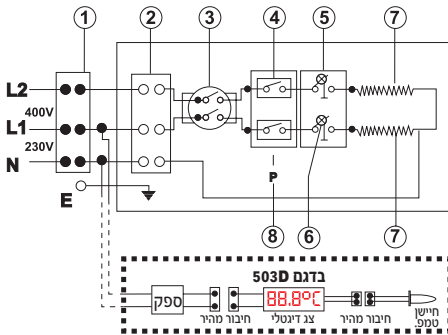
1. יש להתקין את המחמם בגובה נוח למשתמש. מחמם לכיוור יחובר לקיר מעל ברז המים כשפיית ה-S מתיזה אל תוך הכיוור. מחמם למקלחת יחובר לקיר מעל לראשו של המשתמש. הסר את מכסה המכשיר. (איור 5)
2. הכנס את כבל החשמל המתאים (עפ"י טבלה 1) למחמם דרך התעלות המיועדות לכך, לאחר פתיחת הפתח המיועד לכך (איור 6). אין לחבר למהדק החשמלי.
3. חבר את המכשיר לקיר באמצעות 4 הברגים במקומות המיועדים לכך (איור 7).
4. התקנת המכשיר תיעשה במאוזן כאשר כניסת ויציאת המים יהיו בתחתית המכשיר.
5. חבר את צינור המים לכניסת המכשיר ואת האביזרים המצורפים ליציאת המים. שים לב **אין לחסום את פתח יציאת המים**. יש להשתמש אך ורק באביזרים המצורפים למחמם. (איור 1)
6. בדוק נזילות ( לפני חיבור החשמל) למשך דקה.



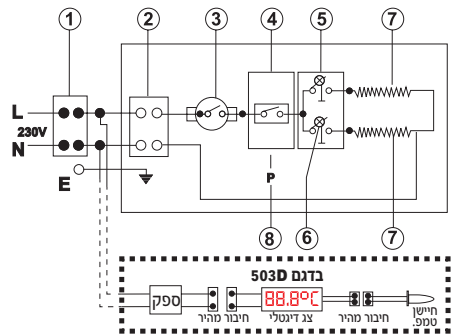
7. חבר את כבל החשמל למהדק.
- אזהרה - חובה לחבר את המחמם לארקה.**
8. הדק את כבל החשמל בתפס המיועד לכך (איור 6)
9. החזר את מכסה המחמם למקומו וסגור בעזרת 4 ברגים. (איור 8)
10. הזינה למכשיר תיעשה דרך מפסק כל קוטבי המתאים לניתוק מלא בתנאי מתח יתר של קטגוריה III

באתר החברה [www.atmor.co.il](http://www.atmor.co.il) ניתן לצפות בהתקנת המכשיר שלב אחר שלב

### לרשת דו פאזית



### לרשת חד פאזית



- |                             |                      |                      |
|-----------------------------|----------------------|----------------------|
| 6. נורית                    | 5. מפסק מצב 0 - סגור | 1. מהדק חשמלי        |
| 7. גופי חימום: גוף 1 - נמוך | מצב 1 - נמוך         | 2. מפסק זרם רב-קוטבי |
| גוף 2 - בינוני              | מצב 2 - מצב בינוני   | 3. טרמוסטט           |
| 8. מפסק לחץ                 | מצב 3 - מצב גבוה     | 4. מיקרוסוויטצ'ים    |

### טבלה 1

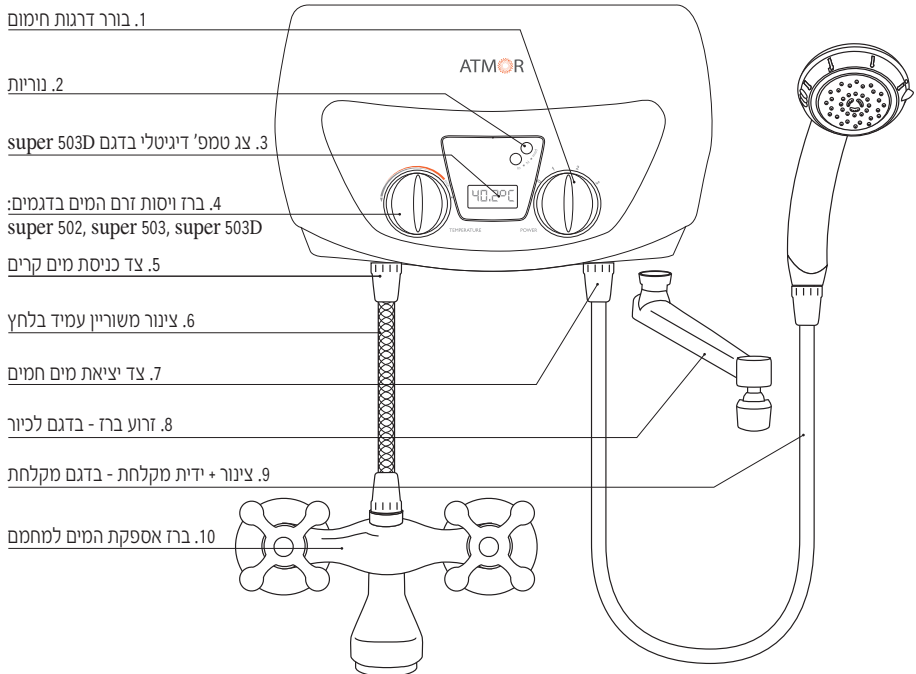
המסר הנדרש	כבל חשמל לפחות	KW		דגם
		דו-פאזי-אפס	230V	
20amps	2.5mm <sup>2</sup>	-	3.5kW	classic 500 /super 502 /lotus 203
25amps	4.0mm <sup>2</sup>	-	4.5kW	classic 500 /super 502 /lotus 203
40amps	3x4mm <sup>2</sup>	-	*5.5kW	classic 500 /super 502/super 503D /lotus 203
3x20amps	4x4.0mm <sup>2</sup>	✓	7.7kW	classic 500 /super 502/super 503D

עמיד בלחץ מים של 0.3-7 bar (5-100psi) • מופעל אוטומטית ע"י לחץ מים • חיבור כניסה ויציאה סטנדרטי Ø1/2" • 2 אפשרויות לכניסת כבל החשמל, מצד ימין או שמאל למעלה • כניסת מים קרים מצד שמאל למטה.

**מידות המחמם: גובה 185 מ"מ רוחב 300 מ"מ עומק 110 מ"מ**

\* המכשיר מיועד אך ורק למתקן חד-מופעלי שגודל החיבור שלו לרשת החשמל הוא 40 אמפר ויותקן ע"י חשמלאי מוסמך בלבד

1. בחר את דרגת החימום המתאימה (1): מצב 0 - המכשיר כבוי.  
מצב 1 - נמוך- מנורה אחת דולקת  
מצב 2 - בינוני מנורה שניה דולקת  
מצב 3 - גבוה - שתי הנוריות דולקות.
2. פתח את ברז המים (10) **בזרם חלש**. הגבר בהדרגה את עוצמת הזרם עד שתידלק הנורית/נוריות במכשיר.  
(המתן 15-20 שניות עד קבלת מים חמים; לאחר מכן הגבר את הזרם עד קבלת טמפרטורה רצויה)
3. בחר בדרגת חום רצויה (1).  
במכשירים מסוג **super 502** ו-**super 503** הכפתור השמאלי משמש כברז (4).
4. לאחר סיום ההפעלה יש להעביר את מפסק 1 למצב 0



### **רשימת תקלות נפוצות**

1. מים חמים מאוד לזמן קצר עם פתיחת המכשיר ומיד קבלת מים קרים - חיבור לא תקין. ראה הוראות התקנה (אין לחסום את פתח יציאת המים).
2. אין חימום:  
א. הממסר בלוח החשמל קפץ - החלף לממסר פחת מתאים. (ראה טבלה 1)  
ב. שימוש באביזר לא מתאים - יש להשתמש באביזר "אטמור" בלבד.

**מדיניות שרות לקוחות לאחר רכישה**

1. במקרה של תקלה או פגם במוצר אנא פנה לאחת מנקודות השרות הקרובה אליכם וקבלו שרות לשביעות רצונכם - כפוף לתנאי האחריות. (רשימת תחנות השרות למטה)
2. מכשיר שלא הותקן ולא נעשה בו כל שימוש ואתם מעוניינים להחליפו לדגם אחר או להחזירו, ניתן לעשות זאת בנקודת המכירה כשהוא ארוז באריזתו המקורית כולל כל החלקים הנלווים וכנגד חשבונית הקניה בלבד. וזאת לא יאוחר משבועיים ממועד הרכישה.
3. מכשיר שהורכב ו/או נעשה בו שימוש יטופל אך ורק באחת מתחנות השרות.
4. לקבלת יעוץ חינם בנושא התקנת המכשיר - אנא פנה אל אחת מתחנות השרות הקרובה אליך.

**לקוח יקר, בכל פניה לנקודת השרות חובה להגיע עם חשבונית הקניה ותעודת אחריות חתומה.**

פניה לנקודת שרות ללא חשבונית הקניה או ללא תעודת אחריות חתומה תסופל שלא במסגרת האחריות.

בברכה  
מחלקת שרות לקוחות

<b>תחנות שרות והתקנה:</b>			
050-6886088 , 1-700-702-300	רח' אנה פרנק 1	"מרכז החשמל"	חולון
052-2725076 , 03-5065643	מבצע סיני 20	בית אור	בת-ים
050-5530627	מתקין	אבי ביטון	מודיעין
02-6403000	הסדנה 7 א.ת. תלפיות	"אלרם"	ירושלים
04-8674013	רח' ארלחורוב 5	"אטמור חיפה"	חיפה
08-8533976	מרכז מסחרי א' חנות 60	"המרכז לתיקוני חשמל"	אשדוד
09-8337733	רח' רמז 15	"ברמנחם"	נתניה
052-2914350	מתקין	עמי זכרון יעקב - עמי	נתניה עד זכרון יעקב - עמי
04-6322252 , 6326088	רח' הנשיא 53	"אחים איטח"	חדרה
077-4066665 , 04-9582095	רח' החרושת 11 מרכז שווקים	"טלמקס מעבדות שרות"	כרמיאל
054-6475540	מתקין	פזיטיב חשמל. שי.	כרמיאל
04-6790469	רח' יוחנן בן זכאי 3	"תיקון כל טיבי"	טבריה
052-5613511 , 04-6942767	ישוב כנף	שי חשמל	רמת הגולן
054-4416134	מתקין	והסביבה-אלכסי	אשקלון ב"ש דימונה
04-6420114	שפרינצק 11 תחנה מרכזית עפולה		עפולה - מעבדת הצפון
050-8868470	מתקין	מיקי אלון	מגדל העמק - מיקי אלון
052-3755294	מתקין	S.O.S.	חיפה והצפון - S.O.S.
052-2824123	מתקין	חנן ישראלי	קרית שמונה - חנן ישראלי
09-9612700			<b>תחנת שרות מרכזית</b>

התקנה שתבוצע ע"י אחד מהמתקינים המורשים של אטמור

חובה על המתקין למלא את פרטיו ולחתום בתעודת האחריות - תעודה שלא חתומה ע"י מתקין מורשה לא תזכה בתוספת אחריות

## תזכה בתוספת אחריות של 12 חודשים

### תעודת אחריות מס.

(בצרוף חשבונית הקניה)

למחמם מים בין רגע מדגם: \_\_\_\_\_

שם: \_\_\_\_\_

כתובת: \_\_\_\_\_

תאריך הקניה: (תחילת האחריות) \_\_\_\_\_

מספר מכשיר: \_\_\_\_\_

החברה מתחייבת לתקן כל פגם שיתגלה במכשיר ולהשיבו לפעילות תקינה. המכשיר הפגום יובא אל מחלקת השרות הקרובה ע"י הלקוח ועל חשבונו בצרוף תעודת אחריות חתומה ע"י המפיץ בחתימה + חותמת ובצרוף חשבונית הקניה. (תעודה לא חתומה אין לה תוקף). האחריות אינה כוללת הוצאות פירוק המכשיר בבית הלקוח הובלתו והרכבתו לאחר התיקון. תוקף האחריות, שנה אחת מתאריך הקניה (התקנה שבוצעה ע"י מתקין מורשה של אטמור מזכה בתוספת שנה אחריות). החברה אינה אחראית לנזק שנגרם כתוצאה משימוש לא נכון במכשיר ו/או התקנה או טיפול במכשיר ע"י מי שאינו מוסמך לכך ע"י החברה. האחריות אינה כוללת את אביזרי האינסטלציה הנלווים למכשיר.

האחריות בתוקף רק לאחר ביצוע רישום המכשיר באתר החברה [www.atmor.co.il](http://www.atmor.co.il) ו/או משלוח תעודת האחריות יחד עם חשבונית הקניה לפקס. 09-9612783 תוך 30 יום ממועד הרכישה/התקנה

חתימה וחותמת המפיץ

שם המתקין: \_\_\_\_\_

חתימת המתקין: \_\_\_\_\_

תאריך ההתקנה: \_\_\_\_\_